



# S'ORIENTER APRÈS UNE 1<sup>RE</sup> ANNÉE DES ÉTUDES DE SANTÉ PASS - L. AS

Les guides pratiques

2024-2025



# TABLE DES MATIÈRES

<b>INTRODUCTION</b> .....	<b>3</b>
<b>I - ORIENTATION À L'ISSUE DE LA 1<sup>RE</sup> ANNÉE PASS / L. AS ET TENTATIVES D'ACCÈS À LA FILIÈRE MMOP-K</b> .....	<b>4</b>
<b>A - CONDITIONS GÉNÉRALES D'ACCÈS MMOP-K</b> .....	<b>4</b>
<b>B - POURSUITES D'ÉTUDE POSSIBLE POUR INTÉGRER MMOP-K</b> .....	<b>5</b>
1 - ÉTUDIANTS EN L1 PASS	
2 - ÉTUDIANTS EN L. AS 1	
<b>C - CONDITIONS GÉNÉRALES DE RÉORIENTATION EN PASS / L. AS</b> .....	<b>6</b>
1 - RÉORIENTATION EN COURS OU À LA FIN DU 1 <sup>ER</sup> SEMESTRE	
2 - RÉORIENTATION EN FIN DE 1 <sup>RE</sup> ANNÉE	
<b>D - PASSERELLES POUR LES ÉTUDIANTS AYANT VALIDÉS LEUR ANNÉE DE PASS – L.AS</b> .....	<b>7</b>
1 - VERS UN BUT EN 2 <sup>E</sup> ANNÉE, À L'IUT PAUL SABATIER	
2 - VERS UNE LICENCE EN DROIT EN L2 À L'UNIVERSITÉ TOULOUSE - CAPITOLE	
<b>II - S'ORIENTER VERS LE SECTEUR PARAMÉDICAL ET DE LA SANTÉ</b> .....	<b>8</b>
<b>A - INTÉRÊT POUR LE PARAMÉDICAL</b> .....	<b>8</b>
1 - LES MÉTIERS DU SOIN	
2 - LES MÉTIERS DE LA RÉÉDUCATION ET DE L'APPAREILLAGE	
3 - LES MÉTIERS MÉDICO-TECHNIQUES	
<b>B - INTÉRÊT POUR LE DOMAINE DE LA BIOLOGIE ET LES MÉTIERS DU SECTEUR DE LA SANTÉ</b> .....	<b>20</b>
1 - LA BIOLOGIE ET SES DOMAINES D'APPLICATION DANS LE SECTEUR SANTÉ	
2 - LA BIOLOGIE ET LA RECHERCHE FONDAMENTALE ET CLINIQUE	
<b>C - INTÉRÊT POUR D'AUTRES DOMAINES SCIENTIFIQUES EN LIEN AVEC LES MÉTIERS DE LA SANTÉ</b> .....	<b>23</b>
<b>D - INTÉRÊT POUR LE SPORT ET LA SANTÉ</b> .....	<b>24</b>
<b>E - INTÉRÊT POUR LA GESTION OU L'ENCADREMENT D'ÉTABLISSEMENTS DE SOIN</b> .....	<b>24</b>
<b>F - INTÉRÊT POUR LA GESTION DE L'INFORMATION OU LE MARKETING DANS LE DOMAINE MÉDICAL ET PHARMACEUTIQUE</b> .....	<b>25</b>
<b>G - LES FORMATIONS EN ÉCOLES D'INGÉNIEURS QUI CONDUISENT VERS LE SECTEUR DE LA SANTÉ</b> .....	<b>26</b>
1 - ÉCOLES D'INGÉNIEURS DANS LE DOMAINE DE LA BIOLOGIE, BIOTECHNOLOGIE, BIOCHIMIE EN LIEN AVEC LE SECTEUR DE LA SANTÉ	
2 - LES ÉCOLES D'INGÉNIEURS DU RÉSEAU POLYTECH	
3 - ÉCOLES D'INGÉNIEURS DANS D'AUTRES DOMAINES SCIENTIFIQUES, EN LIEN AVEC LE SECTEUR DE LA SANTÉ	
<b>III - S'ORIENTER VERS LE SECTEUR DU SOCIAL, DE L'HUMANITAIRE</b> .....	<b>30</b>
<b>A - LE SOCIAL</b> .....	<b>30</b>
<b>B - L'HUMANITAIRE</b> .....	<b>32</b>

<b>IV - S'ORIENTER VERS LES MÉTIERS DE L'ENSEIGNEMENT .....</b>	<b>33</b>
<b>V - S'ORIENTER VERS LES AUTRES FORMATIONS DE L'ENSEIGNEMENT SUPÉRIEUR .....</b>	<b>34</b>
<b>A - LE SCHÉMA DES FORMATIONS DE L'ENSEIGNEMENT SUPÉRIEUR .....</b>	<b>34</b>
1 - LES FORMATIONS PARAMÉDICALES	
2 - LES FORMATIONS EN SCIENCES, SPORT, TECHNOLOGIE, INGÉNIERIE, SCIENCES HUMAINES, GESTION	
3 - AUTRES FORMATIONS	
<b>B - LES AUTRES FORMATIONS D'UT3 .....</b>	<b>37</b>
1 - EN SCIENCES	
<b>C - LES AUTRES UNIVERSITÉS TOULOUSAINES .....</b>	<b>38</b>
1 - UNIVERSITÉ TOULOUSE CAPITOLE - DROIT, ÉCONOMIE ET GESTION	
2 - UNIVERSITÉ TOULOUSE 2 JEAN-JAURÈS : ART, LETTRES, LANGUES, SCIENCES HUMAINES ET SOCIALES	
<b>D - LES ÉCOLES DE COMMERCE.....</b>	<b>39</b>
<b>E - LES ÉCOLES D'ARCHITECTURE.....</b>	<b>40</b>
<b>CONCLUSION.....</b>	<b>41</b>
<b>LE SCUIO-IP VOUS ACCOMPAGNE .....</b>	<b>41</b>
<b>GLOSSAIRE.....</b>	<b>42</b>

## INTRODUCTION

L'objectif de ce guide est de vous présenter quelques pistes concernant votre réorientation.

Vous y trouverez des informations sur les équivalences et les réorientations possibles vers les filières de formation des secteurs du paramédical ou de la santé. On y traite également des possibilités de formations vers d'autres domaines tels que le social, l'humanitaire, l'enseignement...

Les formations présentées sont principalement celles d'UT3, ou des universités et établissements d'enseignement supérieur du pôle toulousain.

Vous y trouverez des formations d'autres établissements telles que les écoles d'ingénieurs, de commerce ou d'architecture.

Sont présentées des formations courtes et techniques avec une professionnalisation de 2 à 3 ans (ex. : BTS, BUT, licences professionnelles...) ; ou des études longues, plus générales, pour lesquelles la spécialisation professionnelle intervient au bout de 5 à 8 ans (ex. : formations universitaires longues, écoles d'ingénieurs ou de commerce...).

Nous avons choisi de vous proposer les formations en partant de certains de vos intérêts personnels et professionnels : le soin, la gestion et l'encadrement, la recherche pour n'en citer que quelques-uns.

Si vous désirez des informations plus précises, nous vous invitons à venir le plus tôt possible explorer les ressources documentaires du Service Commun Universitaire d'Information, d'Orientation et d'Insertion Professionnelle (SCUIO-IP). Vous y trouverez des dossiers détaillés sur les formations et les métiers. Afin de vous aider, les professionnels du service sont à votre écoute et peuvent vous accompagner dans vos réflexions.

*Tous les sites web cités dans l'ensemble de cette publication ont été consultés et validés à sa date d'édition.*

# I - ORIENTATION À L'ISSUE DE LA 1<sup>RE</sup> ANNÉE PASS / L. AS ET TENTATIVES D'ACCÈS À LA FILIÈRE MMOP-K

## A - CONDITIONS GÉNÉRALES D'ACCÈS MMOP-K

### Vous êtes en PASS

Pour accéder en 2<sup>e</sup> année du 1<sup>er</sup> cycle des formations MMOP-K, vous devez obtenir les **60 ECTS du PASS en session 1 (sans "rattrapage")** et figurer sur les listes de classement établies par le jury à l'issue des épreuves du 1<sup>er</sup> groupe (accès MMOP-K), et ce dans la limite des capacités de formation. Le classement est obtenu en fonction des résultats des 48 ECTS du tronc commun (hors UE12) et des 10 ECTS de l'option disciplinaire. L'ensemble des notes (hors UE12) est donc pris en compte. Au-delà du 31 octobre, votre inscription en PASS vaut candidature à l'accès à une formation MMOP-K et compte donc pour votre 1<sup>re</sup> chance d'intégrer une formation de santé.

### Vous êtes en L. AS

Pour candidater à une filière de santé MMOP-(K), que ce soit la 1<sup>re</sup> fois ou lors de la 2<sup>e</sup> chance, il faut avoir validé, **dans l'année universitaire de sa candidature, au moins 60 ECTS \* et 30 ECTS minimum au semestre d'automne en session 1 (sans "rattrapage") et avoir l'option santé validée ou son équivalence (ex-PASS).**

Votre acte de candidature est annulé si vous ne remplissez pas la condition pré-citée (validation de l'année). Vous ne perdez pas votre 1<sup>re</sup> chance d'accès en MMOP.

\* Sauf dans le cadre d'un [Régime spécial d'études - RSE](#).

### 2<sup>e</sup> chance :

Que vous ayez utilisé votre 1<sup>re</sup> chance en PASS ou en L. AS, vous devez avoir validé au moins 120 ECTS lors de votre 2<sup>de</sup> candidature.

**À noter :** [l'accès en masso-kinésithérapie](#) est possible seulement à partir d'un PASS ou d'une première ou deuxième année de **licence "classique" STAPS ou Sciences de la vie.**

Quelques places sont également réservées, depuis les Licences 2 et 3 à option Santé (hors L. AS STAPS).

# B - POURSUITES D'ÉTUDE POSSIBLE POUR INTÉGRER MMOP-K

## 1 - ÉTUDIANTS EN L1 PASS

	Poursuivre en licence	Tenter sa 2 <sup>e</sup> chance
<b>Année PASS VALIDÉE *</b>	<p><b>Accès de droit :</b> En L2 dans la mention correspondant à l'option disciplinaire suivie en L1 PASS. <i>Exemple :</i> PASS option Chimie &gt; L2 Chimie Inscription via <a href="#">Ré/Aweb</a>.</p> <p>Hormis pour les formations suivantes qui <b>sont sur dossier</b> : &gt; <b>L2 Physique</b>, parcours physique ; &gt; <b>L2 MIASHS</b> (PASS option MIASHS permet un accès de droit en L2 MIASHS de l'Université Toulouse II Jean-Jaurès - UT2J) ; &gt; <b>L2 Sciences de la Vie</b>, parcours Biologie Cellulaire et Physiologie (BCP). Candidature via <a href="#">eCandidat UT3</a> dans la "rubrique" dédiée.</p> <p><b>Accès sur dossier :</b> En L2 dans une mention différente de l'option disciplinaire suivie en L1 PASS. Candidature via eCandidat <a href="#">UTCapitole</a>, <a href="#">UT2J</a> et <a href="#">UT3</a>.</p>	<p><b>Conditions :</b></p> <ul style="list-style-type: none"> <li>&gt; inscription en 2<sup>e</sup> année d'une licence qui propose l'accès santé en 1<sup>re</sup> année ;</li> <li>&gt; validation des 60 ECTS dont 30 ECTS minimum validés au semestre d'automne dans l'année universitaire de la seconde candidature ;</li> <li>&gt; L1 PASS validée = option santé acquise. Pas besoin de suivre l'option en L2 ou L3 ;</li> <li>&gt; candidature MMOP-K en L2 ou L3.</li> </ul>
<b>Année PASS NON VALIDÉE</b>	<p><b>Candidature via Parcoursup :</b> En L1 de votre choix sans suivre l'option santé. <b>Attention :</b> pour accéder à la 2<sup>e</sup> chance, la mention choisie doit proposer une <b>L. AS 1</b>.</p>	<p><b>Conditions :</b></p> <ul style="list-style-type: none"> <li>&gt; validation de la L1 ;</li> <li>&gt; validation des 60 ECTS en L2 dont 30 ECTS minimum validés au semestre d'automne dans l'année universitaire de la seconde candidature ;</li> <li>&gt; validation de l'option santé * ;</li> <li>&gt; candidature MMOP-K en L2 ou L3.e</li> </ul> <p>* Conditions de l'option santé : Une moyenne <math>\geq 8/20</math> aux 50 ECTS des UE de santé de la L1 PASS donne l'équivalence de l'option santé, il n'est pas nécessaire de suivre cette option en L2 ou L3. Une moyenne <math>&lt; 8/20</math> aux 50 ECTS des UE de santé de la L1 PASS, l'option santé n'est pas acquise. Vous devez vous inscrire et valider l'option santé durant votre poursuite d'études en licence, en L2 ou L3.</p>

\* Validation de la PASS = 60 ECTS

## 2 - ÉTUDIANTS EN L. AS 1

	Poursuivre en licence	Tenter sa 1 <sup>re</sup> ou 2 <sup>e</sup> chance
<b>Année L. AS VALIDÉE *</b> <b>+ option santé validée</b>	<p><b>Accès de droit :</b> L2 (sans l'option santé) de votre mention de licence. Inscription via <a href="#">Ré/Aweb</a>.</p>	<p><b>Conditions :</b></p> <ul style="list-style-type: none"> <li>&gt; validation des 60 ECTS dont 30 ECTS minimum validés au semestre d'automne dans l'année universitaire de la seconde candidature ;</li> <li>&gt; candidature MMOP en L2 ou en L3.</li> </ul> <p>Si vous n'avez pas candidaté à l'issue de la L. AS 1, vous conservez vos deux chances.</p>
<b>Année L.AS VALIDÉE</b> <b>et option santé non validée.</b>	<p><b>Accès de droit :</b> L2 de la mention avec l'option santé. Inscription via <a href="#">Ré/Aweb</a>.</p>	<p><b>Conditions :</b></p> <ul style="list-style-type: none"> <li>&gt; inscription en L2 avec l'option santé ;</li> <li>&gt; validation des 60 ECTS dont 30 ECTS minimum validés au semestre d'automne dans l'année universitaire de la seconde candidature ;</li> <li>&gt; validation de l'option santé ;</li> <li>&gt; candidature MMOP en L2 ou en L3.</li> </ul> <p>Vous conservez vos deux chances, à utiliser en L2 et L3.</p>
<b>Année L.AS NON VALIDÉE</b> <b>+ option santé validée.</b>	<p><b>Accès de droit :</b> Redoubler la L1 dans la même mention <u>sans l'option santé</u>. Inscription via <a href="#">Ré/Aweb</a>.</p>	<p><b>Conditions :</b></p> <ul style="list-style-type: none"> <li>&gt; validation des 60 ECTS dont 30 ECTS minimum validés au semestre d'automne dans l'année universitaire de la seconde candidature ;</li> <li>&gt; candidature en L2 ou en L3.</li> </ul> <p>Vous conservez vos deux chances. A utiliser en L2 et L3. Vous n'avez pas à suivre l'option santé puisque vous l'avez validée en L. AS 1.</p>
<b>Année L.AS NON VALIDÉE</b> <b>et option santé non validée.</b>	<p><b>Accès de droit :</b> Redoubler la L1 dans la même mention <u>sans l'option santé</u>. Inscription via <a href="#">Ré/Aweb</a>.</p>	<p><b>Conditions :</b></p> <ul style="list-style-type: none"> <li>&gt; validation des 60 ECTS dont 30 ECTS minimum validés au semestre d'automne dans l'année universitaire de la seconde candidature ;</li> <li>&gt; validation de l'option santé (en L2 ou L3) ;</li> <li>&gt; candidature en L2 ou en L3.</li> </ul> <p>Vous conservez vos deux chances. A utiliser en L2 et L3.</p>

\* Validation L. AS = L1 (60 ECTS), L2 (120 ECTS), L3 (180 ECTS)

# C - CONDITIONS GÉNÉRALES DE RÉORIENTATION EN PASS / L. AS

## 1 - RÉORIENTATION EN COURS OU À LA FIN DU 1<sup>ER</sup> SEMESTRE

Les étudiants souhaitant se réorienter dès le mois d'octobre/novembre peuvent faire des demandes dans le cadre des procédures de réorientation mises en place.

Les étudiants en réorientation peuvent se voir proposer un dispositif d'accompagnement.

### Au sein de l'UT3

> **Pour intégrer une formation de licence d'UT3**, tous les étudiants en réorientation doivent s'inscrire et constituer un dossier via « [eCandidat UT3](#) ».

Le dossier de candidature doit comporter :

- une lettre de motivation présentant le projet de formation associé à un objectif professionnel ;
- les bulletins trimestriels de première, terminale et les notes du baccalauréat.

**Pour candidater en filière STAPS**, il est demandé en plus : un justificatif attestant de son implication dans le milieu sportif et/ou associatif, le CV (adresse mail, n° tél, et informations sportives) et le certificat médical.

> **Pour candidater vers un Bachelor universitaire de technologie (BUT)**, possibilité de se réorienter à l'issue d'un semestre 1 et d'intégrer un BUT en janvier (selon les spécialités, voir site web : <https://iut.univ-tlse3.fr/passerelle-reorientation>).

### Au sein des établissements de l'académie de Toulouse

> L'université **Toulouse Capitole**, pour les domaines : Droit, Économie, Gestion.

> L'université **Toulouse Jean Jaurès (UT2J)**, pour les domaines : Art, Lettres, Langues, Sciences Humaines et sociales.

> L'**Institut national universitaire Jean-François-Champollion (INUC)**, pour les domaines : Sciences technologie santé, Droit, Économie, Gestion, Art, Lettres, Langues, Sciences Humaines et sociales.

> L'**Institut Catholique de Toulouse**, pour les domaines : Agronomie, Agroalimentaire, Culture, Nutrition/diététique, Santé, Environnement, Eau, Énergie, Géologie.

> **Pour candidater vers un BTS** : candidater via le dispositif académique "Bourse au changement d'orientation".

## 2 - RÉORIENTATION EN FIN DE 1<sup>RE</sup> ANNÉE

### Réorientations possibles

<b>Année PASS VALIDÉE</b>	<b>Accès de droit</b> à la mention de L2 correspondant à l'option suivie en L1 PASS (inscription via <a href="#">RélaWeb</a> ). <b>Accès sur dossier</b> : > en L1 ou en 1 <sup>re</sup> année dans une autre formation : BTS, BUT, formations paramédicales... ( <a href="#">Parcoursup</a> ) ; > en L2 ou en 2 <sup>e</sup> année d'une autre formation (conditions et procédures selon l'établissement, pour UT3 procédure via <a href="#">eCandidat UT3</a> ) ; > réorientation vers un BUT 2 (IUT Paul Sabatier) et L2, licence droit (Université Toulouse Capitole) : voir conditions et procédures page 7.
<b>Année L. AS VALIDÉE</b>	<b>Accès sur dossier</b> : > en L1 ou en 1 <sup>re</sup> année dans une autre formation : BTS, BUT, formations paramédicales... ( <a href="#">Parcoursup</a> ). <b>Attention</b> : réorientation interne LFLEX procédure via <a href="#">eCandidat UT3</a> rubrique spécifique ; > en L2 ou en 2 <sup>e</sup> année d'une autre formation (conditions et procédures selon l'établissement) ; > réorientation vers un BUT 2 (IUT Paul Sabatier) et L2, licence droit (Université Toulouse Capitole) : voir conditions et procédures page 7.
<b>Année PASS NON VALIDÉE</b> <b>Année L. AS NON VALIDÉE</b>	<b>Accès sur dossier</b> : > en L1 ou en 1 <sup>re</sup> année dans une autre formation : BTS, BUT, formations paramédicales... ( <a href="#">Parcoursup</a> ). <b>Attention</b> : réorientation interne LFLEX procédure via <a href="#">eCandidat UT3</a> rubrique spécifique.

## D - PASSERELLES POUR LES ÉTUDIANTS AYANT VALIDÉS LEUR ANNÉE DE PASS – L.AS

### 1 - VERS UN BUT EN 2<sup>E</sup> ANNÉE, À L'IUT PAUL SABATIER

Conformément à l'article 17 de l'arrêté du 6 décembre 2019, l'admission au cours du cycle de formation est possible par validation d'acquis d'études ou d'expérience.

#### Spécialités de BUT proposées par l'IUT Paul Sabatier (Auch – Castres)

##### SECTEUR DE LA PRODUCTION

- Chimie (*campus de Castres*)
- Génie Biologique parcours Agronomie (*campus d'Auch*)
- Génie Biologique parcours Sciences de l'aliment et biotechnologie (*campus d'Auch*)
- Génie Civil Construction Durable (*campus de Toulouse*)
- Génie Chimique Génie des Procédés (*campus de Toulouse*)
- Génie Électrique et Informatique Industrielle (*campus de Toulouse*)
- Génie Mécanique et Productique (*campus de Toulouse*)
- Hygiène, Sécurité, Environnement (*campus d'Auch*)
- Informatique (*campus de Toulouse*)
- Mesures Physiques (*campus de Toulouse*)
- Métiers du Multimédia et de l'Internet (*campus de Castres*)
- Packaging Emballage et Conditionnement (*campus de Castres*)

##### SECTEUR DES SERVICES

- Gestion des Entreprises et des Administrations (*campus d'Auch, de Toulouse*)
- Information-Communication Communication des Organisations (*campus de Toulouse*)
- Information-Communication Information Numérique dans les Organisations (*campus de Toulouse*)
- Information-Communication Métiers du livre et du patrimoine (*campus de Toulouse*)
- Techniques de Commercialisation (*campus de Castres, de Toulouse*)

##### IUT Paul Sabatier

###### Service de scolarité

115 route de Narbonne  
31077 Toulouse cedex 4  
[scolarite@iut-tlse3.fr](mailto:scolarite@iut-tlse3.fr)  
Tél. 05 62 25 80 30  
<https://iut.univ-tlse3.fr/>

### Modalités de candidatures

> Les étudiants souhaitant se réorienter vers une 2<sup>e</sup> année de BUT devront candidater via la plateforme [e-candidat IUT Occitanie](#).

#### Calendrier

> Candidature : avril-mai 2025.

### 2 - VERS UNE LICENCE EN DROIT EN L2 À L'UNIVERSITÉ TOULOUSE - CAPITOLE

Les étudiants de PASS et de L. AS (autre option que droit) ayant obtenu une moyenne générale de 10 à l'ensemble de la 1<sup>re</sup> année et l'avis favorable d'une commission pédagogique, ont la possibilité de **candidater en vue de s'inscrire en deuxième année de droit**.

Pour candidater les étudiants doivent passer par eCandidat [UTCapitole](#).

Voir site web : [www.ut-capitole.fr/accueil/formations/nos-disciplines/droit/paces-pass-las-cpge](http://www.ut-capitole.fr/accueil/formations/nos-disciplines/droit/paces-pass-las-cpge)

**En cas de réponse positive**, l'étudiant devra ensuite faire **une demande de transfert de dossier** au service de scolarité et procéder à son inscription administrative à l'université Toulouse Capitole.

Il devra également **s'inscrire à l'université d'été** sur le lien <https://tls-droit.ut-capitole.fr/vie-de-la-fac-de-droit/universite-d-ete/formulaire-inscription-cpge-pass-universite-d-ete-2022-996655.kjsp>.

La présence aux universités d'été CPGE/ PASS **est obligatoire**.

Pour rappel, les cours en 2024 se sont déroulés **du lundi 26 août au vendredi 30 août 2024**.

## II - S'ORIENTER VERS LE SECTEUR PARAMÉDICAL ET DE LA SANTÉ

### A - INTÉRÊT POUR LE PARAMÉDICAL

#### 1 - LES MÉTIERS DU SOIN

##### INFIRMIER

L'infirmier évalue l'état de santé d'une personne et analyse les situations de soins.

Il conçoit et définit des projets de soins personnalisés, les planifie, les prodigue et met en œuvre des traitements.

Il dispense des soins de nature préventive, curative ou palliative.

Il contribue à l'éducation à la santé et à l'accompagnement des personnes dans leur parcours de soins.

Il intervient dans le cadre d'une équipe pluriprofessionnelle, dans des structures et à domicile, de manière autonome et en collaboration.

Durée des études	3 ans
Nature du diplôme	Diplôme d'État
Où se former ? Instituts du regroupement d'Occitanie Ouest	<ul style="list-style-type: none"><li>• <a href="#"><i>IFSI du GCS IFMS d'Albi</i></a></li><li>• <a href="#"><i>IFSI du GIP IFMS du Gers (Auch)</i></a></li><li>• <a href="#"><i>IFSI du Centre Hospitalier de Cahors</i></a></li><li>• <a href="#"><i>IFSI du Centre Hospitalier de Cahors / Site de Figeac</i></a></li><li>• <a href="#"><i>IFSI CHIC Castres Mazamet</i></a></li><li>• <a href="#"><i>IFSI du Centre Hospitalier de Millau</i></a></li><li>• <a href="#"><i>IFSI du Centre Hospitalier de Montauban</i></a></li><li>• <a href="#"><i>IFSI du Centre Hospitalier Intercommunal des Vallées d'Ariège</i></a></li><li>• <a href="#"><i>IFSI du Centre Hospitalier de Rodez</i></a></li><li>• <a href="#"><i>IFSI Henri Dunant - Tarbes Centre Hospitalier de Bigorre</i></a></li><li>• <a href="#"><i>IFSI Croix Rouge Française de Toulouse</i></a></li><li>• <a href="#"><i>IFSI-PREFMS de Toulouse</i></a></li><li>• <a href="#"><i>IFSI-PREFMS de Toulouse / Site de Saint Gaudens</i></a></li><li>• <a href="#"><i>IFSI AEHP de Toulouse / Centre de formation de l'AEHP Toulouse</i></a></li></ul>
Conditions de candidature	Être titulaire du baccalauréat (toutes séries) ou une équivalence à l'admission spéciale à l'université. Accès en deuxième année de l'école d'infirmier pour les étudiants de PASS : ouverture de la passerelle suspendue pour l'année 2023-2024.
Modalités de candidature	Candidature sur la plateforme Parcoursup. Admission sur dossier. Les dossiers sont évalués à partir des notes de première, terminale et les résultats aux épreuves anticipées du BAC. Pour les étudiants en réorientation : les résultats obtenus dans l'enseignement supérieur. Les IFSI proposent des places pour la <b>formation initiale</b> sous statut étudiant et par la voie d' <b>apprentissage sous statut salarié</b> .

##### INFIRMIER ANESTHÉSISTE

L'infirmier anesthésiste diplômé d'État (IADE) est seul habilité sous la responsabilité d'un médecin anesthésiste à appliquer les techniques suivantes : anesthésie générale et réanimation peropératoire en fonction du protocole établi par le médecin. Il peut participer également aux transports sanitaires des patients.

Durée des études	2 ans
Nature du diplôme	Diplôme d'État
Où se former ?	CHU de Purpan - Toulouse (31)
Qui est concerné ?	Accessible aux infirmiers après 2 ans d'expérience professionnelle.



## INFIRMIER DU BLOC OPÉRATOIRE

Ce professionnel met en œuvre simultanément des activités et des compétences techniques, technologiques, organisationnelles et relationnelles permettant de garantir des soins de qualité à un patient devant bénéficier d'une intervention chirurgicale.

Il travaille en interaction au sein d'une équipe pluridisciplinaire en tant qu'instrumentiste, aide opératoire.



Durée des études	18 mois
Nature du diplôme	Diplôme d'État
Où se former ?	Faculté de santé Toulouse / IFSI Toulouse et Albi
Qui est concerné ?	Accessible aux infirmier(e)s

### Quelles perspectives d'emploi ?

« Selon le ministère en charge de la Santé, il y a environ 700.000 infirmiers, dont 10.650 infirmiers anesthésistes environ. Les infirmiers spécialisés ont généralement peu de difficultés à trouver un poste même si la situation a tendance à devenir un peu plus tendue ces dernières années. Mais il reste plus facile de trouver un poste dans la ville ou la région de son choix en tant qu'infirmier anesthésiste que pour un autre infirmier. »

(Source : Parcouréo, Fondation JAE)

## INFIRMIER EN PRATIQUE AVANCÉE

Il dispose d'une expertise spécifique qui lui permet de prendre en charge certains patients, en collaboration avec le médecin qui les suit, dans le cadre d'un protocole précis. Il réalise des consultations de suivi : il interroge le patient sur son état de santé, l'examine... il peut renouveler son traitement, prescrire certains examens (analyse de sang, radiographie...). Il a un rôle de coordination du parcours de soins du patient, avec les différents professionnels de santé qui le suivent. Par ailleurs, il anime des sessions de formation auprès de ses collègues ou de patients, conduit des travaux de recherche.

Durée des études	2 ans
Nature du diplôme	Diplôme d'État
Où se former ?	Faculté de santé Toulouse / IFSI Toulouse et Albi
Qui est concerné ?	Accessible aux infirmier(e)s

## PUÉRICULTEUR

Il est un infirmier ou une sage-femme spécialisé qui contribue au développement et au maintien de la santé de l'enfant dans sa famille, en milieu hospitalier ou dans les structures d'accueil. Il ou elle assure les soins d'hygiène, d'alimentation et les soins médicaux. Il ou elle donne aux mères des conseils pratiques sur l'allaitement, le développement affectif et physique de l'enfant.



Durée des études	1 an
Nature du diplôme	Diplôme d'État
Où se former ?	IFRASS Toulouse (31)
Qui est concerné ?	Accessible aux infirmier(e)s ou sages-femmes

## PÉDICURE PODOLOGUE

Ce professionnel soigne toutes les affections de la peau et des ongles du pied. Il peut également, sur prescription médicale, concevoir et fabriquer des semelles orthopédiques pour compenser les malformations du pied. Il peut aussi pratiquer des exercices de rééducation post-opératoire.

Durée des études	3 ans
Nature du diplôme	Diplôme d'État - Grade de licence
Où se former ?	• Faculté de santé Toulouse • Institut de formation en pédicure-podologie (IFPP) Toulouse
Conditions de candidature	Être titulaire du baccalauréat ou d'un diplôme équivalent.
Modalités de candidature	Candidature sur la plateforme Parcoursup. Examen du dossier.

### Quelles perspectives d'emploi ?

« Selon le ministère en charge de la Santé, il y a plus de 14.000 pédicures-podologues en France. La quasi-totalité intervient en libéral (98%) et possède donc son propre cabinet. Certains exercent en groupe et une minorité comme salariés dans un établissement de santé public (ils dépendent alors de la fonction publique hospitalière) ou privé. Au cours des dernières années, l'accroissement du nombre de professionnels a été bien plus rapide que celui de la population. L'investissement financier est important pour le jeune diplômé (le matériel à lui seul coûte plusieurs milliers d'euros) ».

(Source : Parcoureo, Fondation JAE)

## 2 - LES MÉTIERS DE LA RÉÉDUCATION ET DE L'APPAREILLAGE

### AUDIOPROTHÉSISTE

Technicien médical, l'audioprothésiste est le spécialiste des corrections de l'audition. Sur prescription d'un médecin ORL (oto-rhino-laryngologiste), il procède à l'appareillage des déficiences de l'ouïe.

Durée des études	3 ans
Nature du diplôme	Diplôme d'État - Grade de licence
Où se former ?	Faculté de santé Toulouse
Conditions de candidature	Être titulaire du baccalauréat, ou d'un diplôme équivalent.
Modalités de candidature	Candidature sur la plateforme Parcoursup. <b>Examen du dossier, suivi d'un oral :</b> - notes de première et terminale dans les disciplines scientifiques (Physique-Chimie, Mathématiques, SVT). - étudiant en réorientation : résultats et type de formation suivie dans l'enseignement supérieur.

## OPTICIEN LUNETIER

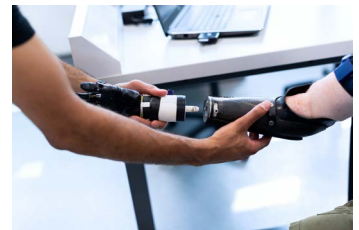
Ce professionnel réalise, adapte, vend des articles destinés à corriger les défauts ou déficiences de la vue. Il intervient sur prescription médicale et conseille les utilisateurs des matériels fournis.



Durée des études	2 ans
Nature du diplôme	BTS
Où se former ?	<ul style="list-style-type: none"><li>• LP Anne-Veaute - Castres (formation initiale et par apprentissage)</li><li>• Lycée privé NEOSUP (Perpignan)</li></ul>
Conditions de candidature	Être titulaire du baccalauréat ou d'un diplôme équivalent.
Modalités de candidature	<ul style="list-style-type: none"><li>• Lycée privé NEOSUP (Perpignan) :<ul style="list-style-type: none"><li>- candidature sur la plateforme Parcoursup.</li><li>- examen du dossier.</li></ul></li><li>• Institut Supérieur d'Optique (formation en apprentissage) :<ul style="list-style-type: none"><li>- candidature sur la plateforme Parcoursup.</li><li>- examen du dossier et entretien de motivation.</li></ul></li></ul>

## ORTHOPROTHÉSISTE

Ce professionnel conçoit, fabrique ou adapte des prothèses (appareils remplaçant un membre amputé ou absent) et des orthèses (appareils de maintien qui corrigent une déficience osseuse, musculaire ou neurologique). La phase de conception suppose une bonne communication avec la personne handicapée et l'équipe médicale (médecin, chirurgien, personnel soignant et de rééducation).



Durée des études	3 ans
Nature du diplôme	BTS
Où se former ?	LP Lycée Anne Vaute (Castres)
Conditions de candidature	Être titulaire du baccalauréat, ou d'un diplôme équivalent.
Modalités de candidature	Candidature sur la plateforme Parcoursup. Examen du dossier et entretien oral devant un jury d'une durée de 20 minutes.

### Quelles perspectives d'emploi ?

« Les 1.300 orthoprothésistes travaillent principalement dans des entreprises spécialisées de type artisanal. Celles-ci peuvent avoir également une activité commerciale liée à la vente de produits standard (collants, bas, ceintures, semelles, chaussures pour pieds sensibles, voire appareillage médical...). Les postes dans les centres de rééducation fonctionnelle, les hôpitaux ou les cliniques sont beaucoup plus rares. Si le marché de la prothèse se stabilise grâce aux progrès de la chirurgie réparatrice, celui de l'orthèse (attelle, cheville...) continue de se développer ».  
(Source Parcoureo, Fondation JAE)

## DIÉTÉTICIEN

Il vérifie la qualité des aliments et des préparations alimentaires, l'équilibre nutritionnel, l'établissement de régimes sur prescription médicale et le respect des règles d'hygiène. Le travail du diététicien varie en fonction de la structure dans laquelle il exerce. Il peut travailler aussi bien dans un hôpital que dans une cantine ou dans les services de recherche et de marketing d'une entreprise. En cabinet libéral, il reçoit les patients que lui envoient les médecins et soigne les troubles de la nutrition.



Durée des études	2 ans ou 3 ans
Nature du diplôme	BTS Diététique (2 ans) BUT Génie biologique parcours Diététique et nutrition (3 ans)
Où se former ?	<ul style="list-style-type: none"> <li>• Institut Limayrac (Toulouse)</li> <li>• I.U.T de Montpellier</li> </ul>
Conditions de candidature	Être titulaire du baccalauréat ou d'un diplôme équivalent.
Modalités de candidature	<ul style="list-style-type: none"> <li>• Institut Limayrac / BTS (Toulouse) : <ul style="list-style-type: none"> <li>- candidature sur la plateforme Parcoursup ;</li> <li>- examen du dossier.</li> </ul> </li> <li>• I.U.T de Montpellier : <ul style="list-style-type: none"> <li>- Candidature sur la plateforme Parcoursup ;</li> <li>- examen du dossier.</li> </ul> </li> </ul>

## ERGOTHÉRAPEUTE

Ce professionnel s'adresse à des personnes qui souffrent d'un handicap moteur, sensoriel ou neuro-psychologique. A partir d'activités artistiques ou manuelles, l'ergothérapeute va aider l'individu à récupérer ou acquérir une meilleure autonomie individuelle, sociale et professionnelle par un travail centré sur les fonctions corporelles défaillantes.



Durée des études	3 ans
Nature du diplôme	Diplôme d'État - Grade de licence
Où se former ?	<ul style="list-style-type: none"> <li>• Faculté de santé Toulouse</li> <li>• Institut de formation en ergothérapie (IFE) de Toulouse</li> <li>• Institut de formation en ergothérapie (IFE) de Montpellier. Formation partiellement à distance.</li> </ul>
Conditions de candidature	Être titulaire du baccalauréat ou d'un diplôme équivalent.
Modalités de candidature	<ul style="list-style-type: none"> <li>• Institut de formation en ergothérapie de Toulouse : <ul style="list-style-type: none"> <li>- Candidature sur la plateforme Parcoursup ;</li> <li>- examen du dossier et entretien oral pour expliquer ses motivations.</li> </ul> </li> <li>• Institut de formation en ergothérapie de Montpellier : <ul style="list-style-type: none"> <li>- Candidature sur la plateforme Parcoursup ;</li> <li>- examen du dossier.</li> </ul> </li> </ul>
Passerelle	<b>Les titulaires d'un diplôme paramédical ou d'une licence</b> peuvent se voir dispensés des épreuves d'admission et de la validation d'une partie des unités d'enseignement de la première année de la préparation du diplôme.

## Quelles perspectives d'emploi ?

« Près de 12.000 ergothérapeutes exercent en France. Il est souvent employé à temps partiel dans différents établissements.

Certains professionnels apportent leur expertise :

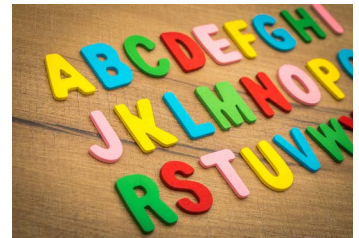
- auprès d'entreprises, pour les aider à concevoir des produits adaptés aux personnes en situation de handicap, notamment pour des sociétés d'appareillage et de matériel médical
- auprès de collectivités locales ou de professionnels de l'urbanisme pour favoriser l'aménagement de lieux publics adaptés au handicap
- dans des compagnies d'assurance pour évaluer le taux d'invalidité des personnes en situation de handicap...

L'allongement de la durée de vie accroît de manière significative la demande en faveur de ces professionnels dans les services de gériatrie, au domicile des patients... De même, les demandes d'intervention et de conseil dans le secteur professionnel (intégration des travailleurs souffrant d'un handicap) constituent un contexte favorable à cette profession. »

(Source Parcoureo, Fondation JAE)

## ORTHOPHONISTE

Ce professionnel traite les troubles pathologiques de la voix, de la parole et du langage, oraux ou écrits, de l'articulation, la phonation fonctionnelle ou organique. Pour pouvoir exercer son métier, il doit être titulaire du Certificat de capacité d'orthophoniste. Il intervient exclusivement sur prescription médicale, c'est un auxiliaire médical.

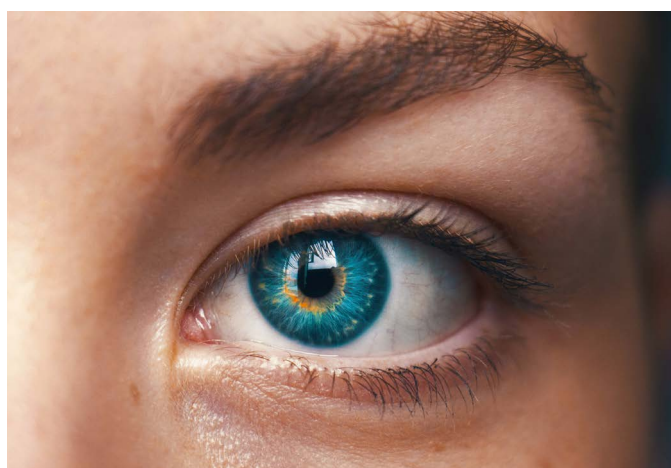


Durée des études	5 ans
Nature du diplôme	Certificat de capacité d'orthophoniste Grade de master
Où se former ?	Faculté de santé Toulouse
Conditions de candidature	Être titulaire du baccalauréat ou d'un diplôme équivalent.
Modalités de candidature	Candidature sur la plateforme Parcoursup. Examen du dossier : notes de première et terminale et entretien oral devant un jury d'une durée de 30 mn.

## ORTHOPTISTE

Ce professionnel intervient exclusivement sur prescription du médecin ophtalmologiste qui pose l'indication. Son travail consiste à dépister et à traiter les troubles visuels.

Durée des études	3 ans
Nature du diplôme	Certificat de capacité d'orthoptiste Grade de licence
Où se former ?	Faculté de santé Toulouse
Conditions de candidature	Être titulaire du baccalauréat ou d'un diplôme équivalent.
Modalités de candidature	Candidature sur la plateforme Parcoursup. Examen du dossier : notes de première et terminale et entretien oral devant un jury d'une durée de 20 mn.



## OSTÉOPATHE

Ce professionnel diagnostique et traite, par la main, les zones de blocage et les tensions des tissus du corps qui peuvent entraîner des troubles fonctionnels. Il soigne les patients à l'aide de gestes techniques et d'un toucher minutieux et précis. L'ostéopathe s'efforce de traiter un maximum de troubles fonctionnels.

La majorité des ostéopathes exerce en libéral. Si l'usage professionnel du titre d'ostéopathe est désormais reconnu, la profession n'est toujours pas réglementée.

Durée des études	5 ans
Nature du diplôme	Diplôme d'ostéopathe
Où se former ?	<ul style="list-style-type: none"><li>• Institut toulousain d'ostéopathie (ITO) Village Entreprise Bât. 2 90, rue du Village Entreprise 31670 Labège</li><li>• Conservatoire supérieur ostéopathique - Toulouse 1 avenue de l'Europe 31400 Toulouse</li></ul>
Conditions de candidature	Être titulaire du baccalauréat ou d'un diplôme équivalent.
Modalités de candidature	<b>Admissibilité :</b> Examen du dossier.  <b>Admission :</b> Entretien de motivation.

### Quelles perspectives d'emploi ?

« On dénombre plus de 31.000 ostéopathes en France. Le nombre s'accroît très rapidement, rendant difficile l'installation des nouveaux professionnels. Comme pour n'importe quelle profession libérale, une sérieuse étude d'implantation est indispensable avant de s'installer, certains secteurs (grandes agglomérations, par exemple) apparaissant aujourd'hui saturés. Des cartes démographiques indiquent le nombre d'ostéopathes. Le mode d'exercice est à l'heure actuelle exclusivement libéral.

Dans des registres différents, il existe des formations en ostéopathie pour les vétérinaires et les ostéopathes humains qui soignent ainsi les chevaux, les chiens... »

(Source Parcoureo, Fondation JAE)



## PSYCHOMOTRICIEN

Il est chargé de traiter les troubles psychomoteurs de l'enfant, de l'adolescent, de l'adulte et de la personne âgée. Les troubles sont principalement : incoordination motrice, agitation motrice, difficulté d'attention, troubles de l'équilibre, mouvements anormaux, dysgraphies, difficultés dans l'orientation spatiale et temporelle et troubles du tonus. Le psychomotricien n'intervient que sur indication et sous contrôle médical.



Durée des études	3 ans
Nature du diplôme	Diplôme d'Etat
Où se former ?	Faculté de santé Toulouse
Conditions de candidature	Être titulaire du baccalauréat ou d'un diplôme équivalent.
Modalités de candidature	<p>Candidature sur la plateforme Parcoursup.</p> <p>Examen du dossier : notes de première et terminale, suivi d'un entretien. L'entretien est structuré en deux temps :</p> <ul style="list-style-type: none"> <li>- une préparation de 20 mn : analyse et synthèse d'un texte court</li> <li>- un entretien de 20 mn devant un jury : <ul style="list-style-type: none"> <li>&gt; synthèse et questions/réponses (10 mn)</li> <li>&gt; échange sur le parcours individuel (10 mn)</li> </ul> </li> </ul>
Passerelle	<p>Arrêté du 7 avril 1998 relatif aux études préparatoires au diplôme d'Etat de psychomotricien. Sont dispensées de la première année d'études en vue du diplôme d'Etat de psychomotricien les personnes titulaires des diplômes suivants et ayant obtenu une moyenne générale de 10 sans note inférieure à 8 à un examen écrit portant sur le contenu des modules théoriques de première année.</p> <p>Examen d'entrée en deuxième année d'études de psychomotricité pour les étudiants titulaires :</p> <ul style="list-style-type: none"> <li>- d'une Licence de Staps ;</li> <li>- d'une Licence de psychologie ;</li> <li>- d'un DE d'infirmier ;</li> <li>- d'un DE d'ergothérapeute ;</li> <li>- d'un DE de masseur-kinésithérapie ;</li> <li>- d'un DE d'éducateur spécialisé ;</li> <li>- d'un Certificat de capacité en orthophonie ;</li> <li>- d'un Certificat d'aptitude à l'éducation des enfants et adolescents déficients ou inadaptés.</li> </ul> <p><b>L'institut de formation en psychomotricité de Toulouse fait partie de l'expérimentation licence sciences pour la santé (arrêté du 09/09/2021) et dans ce cadre il n'organise pas l'examen d'entrée en deuxième année de psychomotricité.</b></p>



### 3 - LES MÉTIERS MÉDICO-TECHNIQUES

#### MANIPULATEUR EN ÉLECTRORADIOLOGIE

Le manipulateur d'électroradiologie médicale participe à la réalisation d'investigations en médecine nucléaire, électrophysiologie ou imagerie médicale (radiologie classique, scanographie, IRM). Exerçant sous la responsabilité du médecin, le manipulateur d'électroradiologie médicale peut également participer à l'application de traitements en radiothérapie.



A la fois technicien sur du matériel spécifique et thérapeute, il exerce au sein d'établissements de santé (hôpitaux, cliniques ...), et de centres ou cabinets d'imagerie. Il existe deux voies d'accès possibles pour ce métier.

Durée des études	3 ans
Nature des diplômes	<ul style="list-style-type: none"><li>• Diplôme d'État de manipulateur d'électroradiologie médicale</li><li>• Diplôme de Technicien Supérieur (DTS) imagerie médicale et radiologie thérapeutique</li></ul>
Où se former ?	<ul style="list-style-type: none"><li>• Faculté de santé Toulouse</li><li>• Institut de formation de manipulateurs d'électroradiologie médicale (IFMEM) Toulouse</li><li>• Lycée NEOSUP École Maso - (DTS) Perpignan</li></ul>
Conditions de candidature	Être titulaire du baccalauréat ou d'un diplôme équivalent.
Modalités de candidature	Candidature sur la plateforme Parcoursup. Examen du dossier.

#### Quelles perspectives d'emploi ?

« Selon le ministère en charge de la Santé, les manipulateurs ERM sont plus de 36.000 dont plus de 28.000 dans la fonction publique hospitalière. Les autres interviennent dans des établissements de santé privés (à but lucratif ou non), dans les cabinets de radiologie libéraux.

Près des deux tiers des postes sont situés dans des agglomérations de plus de 200.000 habitants ou en région parisienne.

Les perspectives d'emploi restent globalement favorables, compte tenu d'un certain retard de la France en matière d'équipement en imagerie médicale, par rapport à ses voisins européens » .

(Source Parcoureo, Fondation JAE)

#### PRÉPARATEUR EN PHARMACIE

Ce professionnel prépare les prescriptions médicales, réalise des préparations, gère les stocks de médicaments et les vend à la clientèle. Il exerce dans 90 % des cas en officine, sous le contrôle d'un pharmacien mais peut aussi exercer en milieu hospitalier ou dans l'industrie pharmaceutique.

Durée des études	2 ans
Nature des diplômes	Diplôme d'études universitaires scientifiques et techniques (DEUST)
Où se former ?	<ul style="list-style-type: none"><li>• CFA des employés de pharmacie - Toulouse</li><li>• Lycée de La Borde Basse - Castres</li><li>• Lycée général et technologique Stéphane Hessel Purple campus Béziers</li></ul>
Conditions de candidature	<ul style="list-style-type: none"><li>• Être titulaire du baccalauréat ou d'un diplôme équivalent.</li></ul>
Modalités de candidature	<ul style="list-style-type: none"><li>• Candidature sur la plateforme Parcoursup.</li></ul>

## TECHNICIEN D'ANALYSES BIOMÉDICALES

À l'hôpital ou en laboratoire privé, ce professionnel de santé effectue les analyses biomédicales permettant de prévenir ou d'identifier une maladie ou d'en suivre les évolutions en cas de traitement. Il travaille sur prescription médicale uniquement, et sous la responsabilité du médecin biologiste. Dans l'industrie pharmaceutique, cosmétique ou agroalimentaire, il effectue des analyses et des tests de contrôle des produits. La profession ouvre également à d'autres secteurs : police technique et scientifique, services centraux de laboratoire... Il existe plusieurs voies d'accès possibles pour ce métier : BTS, DEUST et DUT à bac + 2 et le DETAB, diplôme d'assistant de laboratoire à bac + 3.

Durée des études	2 ou 3 ans
Nature du diplôme	<ul style="list-style-type: none"><li>• BUT génie biologique parcours biologiques médicale et biotechnologie</li><li>• BTS analyse de biologie médicale</li><li>• BTS biotechnologie</li><li>• BTS bioanalyses et contrôles</li><li>• BTSA analyses agricoles, biologiques et biotechnologiques</li></ul>
Où se former ?	<ul style="list-style-type: none"><li>• IUT Montpellier, université Montpellier 2</li><li>• Lycée Général et technologique Jolimont - Toulouse</li><li>• Lycée Jean Mermoz - Montpellier</li><li>• LGTA Castanet -Tolosan</li></ul>

### Quelles perspectives d'emploi ?

« Selon le ministère en charge de la Santé, on compte 45.000 techniciens de laboratoire médical, dont plus de 20.000 dans les établissements de santé.

Ils exercent :

- principalement dans l'un des 1.500 laboratoires médicaux privés sur 3.600 sites
- dans l'un des laboratoires rattachés à un centre hospitalier ou dans le laboratoire d'une clinique privée
- dans un centre de transfusion sanguine
- dans un centre d'anatomie et cytologie pathologique, qui se charge d'analyser «visuellement» des tissus ou des cellules potentiellement malades
- dans un laboratoire municipal d'hygiène publique
- dans un laboratoire vétérinaire départemental (il y en a presque autant que de départements)...

Il y a en permanence un grand nombre d'offres d'emploi pour ce métier ».

(Source Parcureo, Fondation JAE)



## ATTACHÉ OU ASSISTANT DE RECHERCHE CLINIQUE (ARC)



L'attaché de recherche clinique est en charge du suivi scientifique et administratif des tests des médicaments avant leur mise sur le marché.

Véritable trait d'union entre la recherche-développement et les médecins « investigateurs », l'attaché de recherche se charge de mettre en place les essais cliniques sur des patients, sous la responsabilité d'un chef de projet. Il commence par sélectionner les médecins participant aux essais en faisant la tournée des centres hospitaliers.

Puis il leur présente le protocole, les examens à réaliser, l'âge requis pour les patients volontaires, etc... Il doit aussi initier les médecins au recueil des données cliniques dans un cahier d'observations, puis soumettre ce protocole aux autorités sanitaires. Il prépare et vérifie le matériel et les lots de médicaments à remettre aux praticiens. Pendant toute la durée des essais, il veille au respect de la procédure en suivant le dossier de chaque patient.

Durée des études	de 3 à 5 ans d'études
Nature des diplômes et lieu de formation	<p>Plusieurs diplômes permettent d'accéder au métier :</p> <ul style="list-style-type: none"><li>• Licence Sciences de la vie (bac + 3). Université Toulouse III - Paul Sabatier.</li><li>• Master mention Sciences du médicament et des produits de santé, parcours Essais cliniques et pharmaco-épidémiologie (bac + 5). Université Toulouse III - Paul Sabatier.</li><li>• DIU-FARC (Diplôme interuniversitaire de formation des assistants de recherche clinique), en un an après la deuxième année de licence Sciences de la vie ou après le diplôme d'État d'infirmier. La formation comporte un stage en recherche clinique. Ce diplôme est proposé par plusieurs universités en France.</li></ul>

### À consulter au SCUIO-IP

> Les métiers de la santé : IJ box, 2022.- 11 p.

### Webographie

> Les métiers et formations des industries de santé (IMFIS): <https://imfis.fr/metiers/>

> Les métiers de la santé (Ministère de la santé et des solidarités) : <https://solidarites-sante.gouv.fr/metiers-et-concours/les-metiers-de-la-sante/>

> *Les métiers de la santé et du social en Occitanie, Carif-Oref Occitanie, 2022, 14 p.:* [https://www.cariforefoccitanie.fr/content/uploads/2023/02/Metiers\\_sante\\_social\\_2022.pdf](https://www.cariforefoccitanie.fr/content/uploads/2023/02/Metiers_sante_social_2022.pdf)

## B - INTÉRÊT POUR LE DOMAINE DE LA BIOLOGIE ET LES MÉTIERS DU SECTEUR DE LA SANTÉ

Les liens entre la biologie, la biochimie et la santé sont très nombreux : déchiffrement du génome humain, élaboration de nouvelles molécules à effet thérapeutique, fabrication de nouveaux vaccins, création de nouveaux produits cosmétiques, alimentation et santé. Différents secteurs économiques sont liés à la santé : industrie pharmaceutique (fabrication des médicaments et des produits pharmaceutiques et cosmétiques), santé humaine (recherche dans la vaccinologie, l'immunologie, la cancérologie, la toxicologie...), nutrition et sécurité des aliments, services de santé publique (centres techniques, centres de ressources)...

Selon vos envies, vos motivations, vous pouvez choisir des formations courtes (bac + 2, bac + 3) ou des formations longues (bac + 5), dans le domaine de la biologie et le secteur de la santé.

### 1 - LA BIOLOGIE ET SES DOMAINES D'APPLICATION DANS LE SECTEUR SANTÉ

#### LA BIOLOGIE ET L'INDUSTRIE PHARMACEUTIQUE

L'industrie du médicament est un secteur majeur de notre économie. « Les scientifiques issus de l'université exercent très majoritairement des activités de recherche et développement (R&D), mais sont aussi présents en commercialisation et en production (contrôle qualité). Les jeunes de formation bac + 2 (BTS ou DUT de biochimie, biologie, sciences de la vie, biotechnologies...) ont accès à différents métiers de l'industrie du médicament. ». (Source LEEM)

Les biologistes ont pris leur place dans le domaine du médicament avec l'arrivée des bio-médicaments issus du génie génétique.

#### Quelques métiers :

##### Fonction recherche développement :

- > opérateur en culture cellulaire ;
- > coordinateur d'essais cliniques, responsable épidémiologique.

##### Fonction production :

- > opérateur/trice de production ;
- > technicien/ne de maintenance ;
- > technicien/ne qualifié/e en bio-production.

##### Fonction marketing :

- > chargé d'études marketing ;
- > chef de produit ;
- > chargé de projet santé.

#### LA BIOLOGIE ET LES BIOTECHNOLOGIES

Selon l'OCDE, ce secteur se préoccupe « de l'application des principes scientifiques et de l'ingénierie à la transformation de matériaux par des agents biologiques pour produire des biens et des services ». La France compte aujourd'hui près de 400 entreprises de biotechnologie dont 45 % des effectifs sont liés aux industries du médicament (bio-médicaments). Principalement composé de PME, ce secteur recèle un gisement important de création d'emplois pour des jeunes diplômés hautement qualifiés sur des projets de R&D.

(Source DGE – ministère de l'Industrie).

#### Quelques métiers :

- > technicien de laboratoire, bio-informaticien, bio-statisticien
- > chercheur, ingénieur et technicien ;
- > attaché de recherche clinique ;
- > chargé d'études.

#### ZOOM SUR LE MÉTIER DE TECHNICIEN BIOLOGISTE

Dans un laboratoire de recherche et développement (R & D), il est encadré par un ingénieur biologiste ou un docteur en pharmacie, qui ont la responsabilité des résultats.

En laboratoire, à partir de protocoles prédéfinis, le technicien biologiste effectue des expériences sur des organismes vivants selon des techniques spécifiques à un domaine : cultures, dosages biologiques, techniques immunologiques... Puis il rassemble les résultats, les met en forme, les saisit et en rend compte.

Il doit respecter les règles générales d'hygiène et de sécurité, et celles spécifiques à la manipulation de certains produits.

## FORMATIONS CORRESPONDANTES À PAR UT3

### **BUT GÉNIE BIOLOGIQUE, PARCOURS SCIENCES DE L'ALIMENT ET BIOTECHNOLOGIE (AUCH - BAC + 3)**

Cette formation permet d'acquérir les connaissances et les compétences en techniques d'analyses et de contrôles microbiologiques, physico-chimiques et biochimiques ; en conception de produits innovants ; en gestion de la production et en management de la qualité. Il forme des techniciens qui exercent dans les secteurs de l'agroalimentaire, pharmaceutique, de la cosmétique, de la biotechnologie et de la restauration collective.

### **LICENCE PROFESSIONNELLE CONSEILLER EN PRODUITS DERMO-COSMÉTIQUES (BAC + 3)**

Cette licence a pour objectif de former les étudiants pour exercer toutes activités concernant le produit cosmétique, de sa conception à sa fabrication ainsi que le conseil dans les pharmacies, les espaces spécialisés, les grands magasins et les chaînes franchisées. Cette formation leur permet également de gérer des points de vente spécialisés et d'animer un réseau de délégués commerciaux.

### **LICENCE MENTION SCIENCES DE LA VIE (BAC + 3), PARCOURS :**

> Technicien en recherche & développement en biologie.

### **MASTER MENTION BIOTECHNOLOGIES (BAC + 5), PARCOURS :**

- > Expression Génique et Protéines Recombinantes ;
- > Microbiologie ;
- > Droit de la propriété intellectuelle ;
- > Biomolecular Sciences : Mechanisms and Therapeutic Targets ;
- > Bio-Ingénierie, Recherche et Application Biomédicale ;
- > Qualité et Sécurité des Produits de Santé et des Aliments.

### **MASTER MENTION BIO-INFORMATIQUE (BAC + 5), PARCOURS :**

- > Bioinformatique et génomique environnementale ;
- > Bioinformatique et biologie des systèmes.

### **MASTER MENTION SCIENCES DU MÉDICAMENT ET DES PRODUITS DE SANTÉ (BAC + 5), PARCOURS :**

- > Innovations pharmacologiques ;
- > Essais cliniques et pharmaco-épidémiologie ;
- > Modélisation, pharmacocinétique / pharmacodynamique ;
- > Procédés de production et qualité des produits de santé.



## 2 - LA BIOLOGIE ET LA RECHERCHE FONDAMENTALE ET CLINIQUE

La recherche fondamentale vise à mieux comprendre le vivant (gènes, cellules, animaux) et par conséquent le corps humain et ses maladies. La recherche clinique se base sur les résultats de la recherche fondamentale pour inventer et développer de nouveaux traitements ou de nouvelles techniques thérapeutiques.

Les employeurs du secteur public représentent une grande partie des recruteurs (hôpitaux, universités, instituts de recherche, ...etc.). Pour y rentrer, les candidats doivent passer des concours très sélectifs (accessibles à partir d'un doctorat avec bac+8).

Dans le secteur privé le chercheur travaille dans des fonctions recherche développement (R&D) dans des laboratoires indépendants ou rattachés à de grands groupes.

### Quelques métiers :

- > chercheur en vaccinologie ;
- > chercheur en immunologie et maladies infectieuses, en cancérologie ;
- > enseignant-chercheur ;
- > chargé de recherche ;
- > technicien de recherche clinique ;
- > attaché de recherche clinique...

### FORMATIONS CORRESPONDANTES À PAR UT3

#### MASTER MENTION BIOLOGIE-SANTÉ (BAC + 5), PARCOURS :

- > Biologie intégrative et toxicologie : réglementation, gestion des risques ;
- > Cancérologie fondamentale et clinique ;
- > Gestion intégrée des zoonoses et des maladies animales tropicales ;
- > Innovations thérapeutiques et ingénierie tissulaire ;
- > Microbiote, maladies métaboliques et nutrition ;
- > Vieillesse en santé & gérosience : de la recherche amont aux stratégies préventives ;
- > Complex systems in life sciences (commun avec la mention Biologie moléculaire et cellulaire) ;
- > Toulouse graduate school of cancer ageing and rejuvenation.

#### MASTER MENTION CHIMIE (BAC + 5), PARCOURS :

- > Chimie santé.

#### MASTER MENTION NEUROSCIENCES (BAC + 5), PARCOURS :

- > Neuropsychologie et Neurosciences Cliniques ;
- > Neurosciences Cognitives et Intégrées ;
- > Ethologie et Cognition Comparées.

#### MASTER MENTION SANTÉ (BAC + 5), PARCOURS :

- > Recherche appliquée en réadaptation.

#### MASTER MENTION PHYSIQUE FONDAMENTALE ET APPLICATIONS (BAC + 5), PARCOURS :

- > Physique et Mécanique du Vivant.

#### MASTER MENTION SCIENCES DU MÉDICAMENT ET DES PRODUITS DE SANTÉ (BAC + 5), PARCOURS :

- > Innovations pharmacologiques ;
- > Essais cliniques et pharmaco-épidémiologie ;
- > Modélisation, pharmacocinétique / pharmacodynamique ;
- > Procédés de production et qualité des produits de santé.

#### MASTER MENTION SANTÉ PUBLIQUE (BAC + 5), PARCOURS :

- > Epidémiologie clinique

## **C - INTÉRÊT POUR D'AUTRES DOMAINES SCIENTIFIQUES EN LIEN AVEC LES MÉTIERS DE LA SANTÉ**

Les **technologies médicales** sont au carrefour de deux domaines : la médecine et l'ingénierie. C'est un secteur de pointe qui comprend l'ensemble des produits, autres que les médicaments utilisés par les professionnels de la santé à des fins diagnostiques et ou thérapeutiques. Les technologies médicales sont regroupées en deux grands groupes : les produits de consommation courante (prothèses, orthèses, etc.); et les produits «d'investissement» qui sont destinés aux hôpitaux et aux professionnels de la santé (instruments chirurgicaux, équipements, etc..).

Ce sont les métiers des électroniciens, physiciens, mécaniciens. Ils travaillent dans les structures hospitalières et les sociétés industrielles chargées de la conception, la maintenance, la commercialisation d'appareils biomédicaux.

### **FORMATIONS CORRESPONDANTES À PAR UT3**

#### **LICENCE PROFESSIONNELLE MAINTENANCE DE MATÉRIEL BIOMÉDICAL (MMB) (BAC + 3)**

Cette licence vise à former des responsables de la maintenance et de l'installation du matériel biomédical. Ces professionnels ont à garantir une très haute disponibilité des installations biomédicales et optimiser les équipements de santé, conduire des équipes, conseiller, assister les techniciens biomédicaux et former le personnel médical et paramédical à l'utilisation du matériel biomédical.

#### **Quelques métiers :**

- > technicien de laboratoire ;
- > technicien biomédical ;
- > technicien de l'information médicale (TIM).

#### **MASTER MENTION ÉLECTRONIQUE, ÉNERGIE ÉLECTRIQUE, AUTOMATIQUE (EEA) (BAC + 5), PARCOURS :**

- > Signal, Image et Apprentissage Automatique.

#### **MASTER MENTION INGÉNIERIE DE LA SANTÉ (BAC + 5), PARCOURS :**

- > Radiophysique Médicale ;
- > Génie Biomédical ;

Ces deux parcours préparent au concours d'admission au Diplôme de qualification en physique radiologique et médicale (DQPRM) ;

- > Imagerie Médicale.

#### **MASTER MENTION MÉCANIQUE (BAC + 5), PARCOURS :**

- > Physique et Mécanique du Vivant.

#### **MASTER MENTION SCIENCES ET GÉNIE DES MATÉRIAUX (BAC + 5), PARCOURS :**

- > Master parcours Matériaux et structures pour l'aéronautique et le spatial (*pour l'aspect biomatériaux*).

#### **Quelques métiers :**

- > conseiller en ingénierie biomédicale ;
- > ingénieur recherche développement en biomécanique (secteur de l'orthopédie) ;
- > physicien médical ;
- > ingénieur biophysique.

## D - INTÉRÊT POUR LE SPORT ET LA SANTÉ

Le sport a pris une place importante dans notre société tant du point de vue de la massification que de la diversité de ses pratiques. Des secteurs d'activités tels que ceux de la santé, des loisirs, de la compétition, de l'éducation ont été impactés.

La Faculté des sciences du sport et du mouvement humain (F2SMH) de l'université Toulouse III - Paul Sabatier, en plus de formations pour devenir enseignant, elle propose des formations en lien avec la santé, l'animation et le management sportif.

4 mentions de licence sont proposées :

- > Activité Physique Adaptée et Santé (APAS).
- > Éducation et motricité (EM) ;
- > Entraînement sportif (ES) ;
- > Management du sport (MS).

**La mention APAS** est orientée vers l'accompagnement et l'assistance. Les titulaires du diplôme visent principalement le métier d'enseignant en activité physique adaptée, dont l'exercice va être différent selon les établissements dans lesquels il s'exerce. Il s'agit d'établissements de santé, des structures prenant en charge des personnes à besoins spécifiques : personnes âgées dépendantes, personnes en situation de handicap.

**Les autres mentions** forment au métier d'enseignant ainsi qu'aux métiers de la réadaptation, de l'animation et du management sportif.

### À consulter au SCUIO-IP

- > Les métiers du sport / Actuel CIDJ, Auteur. - 2022. - 18 p
- > Les métiers du sport / ONISEP Lognes, Auteur.- 2021. - 96 p.
- > 23 métiers en particulière évolution ou en émergence pour 2023, France compétences, 2023. - 26 p.

### Webographie

- > Faculté des sciences du sport et du mouvement humain  
<http://f2smh.univ-tlse3.fr>
- > Fédération nationale - Profession Sport & Loisirs  
<http://www.profession-sport-loisirs.fr/>
- > Cartographie des métiers de la branche sport. Comment sont-ils amenés à évoluer ?  
<https://www.cosmos-sports.fr/actu/cartographie-des-metiers-de-la-branche-sport-21735>



## E - INTÉRÊT POUR LA GESTION OU L'ENCADREMENT D'ÉTABLISSEMENTS DE SOIN

Que ce soit dans le secteur public ou le secteur privé, le secteur de la santé a besoin de cadres administratifs et gestionnaires d'établissements de soins.

Les professionnels de la santé publique peuvent exercer des fonctions d'expertise et de support méthodologique en santé publique et des fonctions d'encadrement au sein de structures de santé, d'observatoires régionaux de la santé, de bureaux d'études du domaine sanitaire et social, des services de prévention de l'assurance de la maladie ou de la mutualité, des centres d'éducation pour la santé, du secteur médico-éducatif et médico-social.



## FORMATIONS CORRESPONDANTES À PAR UT3

### MASTER MENTION SANTÉ PUBLIQUE (BAC + 5), PARCOURS :

- > Epidémiologie clinique
- > Gestion des institutions et services de santé
- > Coordonnateur de parcours de soins du patient atteint de maladie chronique et/ou dégénérative
- > Cadre de santé, orientation management en santé (*uniquement en formation continue*)

### MASTER MENTION STAPS : ACTIVITÉ PHYSIQUE ADAPTÉE ET SANTÉ (BAC + 5), PARCOURS :

- > Activité Physique Adapté et santé publique.

#### Quelques métiers :

- > cadre de santé ;
- > chargé de projet ;

- > coordinateur gestion des risques ;
- > consultant ou chef de projet en promotion de la santé.

## F-INTÉRÊT POUR LA GESTION DE L'INFORMATION OU LE MARKETING DANS LE DOMAINE MÉDICAL ET PHARMACEUTIQUE

### FORMATIONS CORRESPONDANTES À PAR UT3

#### BUT INFORMATION-COMMUNICATION, PARCOURS INFORMATION NUMÉRIQUE DANS LES ORGANISATIONS (BAC + 3)

L'option Information numérique dans les organisations du département Information-communication se prépare en 3 ans après le baccalauréat.

Les professionnels de l'information et de la documentation d'entreprise savent rendre l'information accessible, utile et exploitable pour les usagers. La documentation devient une ressource créatrice de valeur pour l'entreprise. Aux fonctions classiques de gestion de la documentation, les professionnels ajoutent désormais des missions nouvelles telles que la veille, la gestion des connaissances, la gestion d'Intranet, le management de l'information.

La double compétence scientifique (biologie, chimie, biotechnologies, matériaux, génie mécanique) et gestion de l'information est particulièrement appréciée des industriels des secteurs de la pharmacie industrielle, de la chimie, de l'aéronautique.

#### Exemple de métier :

- > Chargé d'intelligence économique

#### LICENCE PROFESSIONNELLE MÉTIER DE LA PROMOTION DES PRODUITS DE SANTÉ, PARCOURS CONSEILLER EN PRODUITS DERMO-COSMÉTIQUES

Cette formation permet de gérer des points de vente spécialisés et d'animer un réseau de délégués commerciaux.

#### Exemple de métier :

- > Chargé marketing
- > Chargé de l'information et de la vente de produits de santé

- > Visiteur médical
- > Délégué médical

### MASTER MENTION BIOTECHNOLOGIES (BAC + 5), PARCOURS :

- > Droit de la propriété intellectuelle.

### À consulter au SCUIO-IP

- > Les métiers de l'industrie du médicament / Onisep, 52 p.- décembre 2020

## G - LES FORMATIONS EN ÉCOLES D'INGÉNIEURS QUI CONDUISENT VERS LE SECTEUR DE LA SANTÉ

En France, on dénombre plus de 200 écoles d'ingénieurs.

Elles peuvent être publiques ou privées, sous tutelle du ministère de l'Enseignement supérieur, de l'Industrie, de la Défense ou autre. Selon les écoles, la formation peut être généraliste ou spécialisée (agronomie, chimie, biologie, informatique, etc.).

Les écoles d'ingénieurs sont reconnues et habilitées à délivrer le titre d'ingénieur par la Commission des titres d'ingénieurs (CTI)<sup>1</sup>. Une liste officielle<sup>2</sup> est publiée au Journal officiel tous les ans. Le diplôme est délivré à bac + 5.

Le recrutement se fait à différents niveaux : bac, bac + 2, + 3, + 4 sur concours.

Les modalités sont différentes selon l'établissement et l'origine de l'étudiant. Le plus souvent les écoles se regroupent et proposent des concours communs.

Les admissions parallèles concernent les étudiants qui ont préparé un cursus préalable, autre qu'une classe préparatoire, une formation scientifique par exemple. Pour organiser les admissions parallèles, les écoles se regroupent en banques d'épreuves communes où elles différencient leurs critères d'admission grâce aux barèmes et aux coefficients. Certains établissements organisent même des recrutements sur dossier dit « recrutement sur titre ».



Dans les paragraphes qui suivent, vous trouverez une liste indicative d'écoles d'ingénieurs habilitées par la CTI qui proposent des spécialisations dans les domaines qui peuvent conduire à une insertion professionnelle dans le secteur d'activité de la santé au sens large.

Les écoles proposent des passerelles et des cursus préparatoires de deux ans permettant par la suite d'intégrer un cycle d'ingénieur. C'est le cas de la plupart des écoles que nous avons listées. Pour chacune d'entre elles, vous trouverez quelques précisions concernant les conditions d'accès et les spécialités proposées qui ont retenu notre attention. Le site de l'établissement est indiqué pour vous permettre de prolonger vos recherches d'informations les concernant.

### Webographie

- > Portail des métiers de la santé et du social  
[www.social-sante.gouv.fr](http://www.social-sante.gouv.fr)
- > Institut des métiers et des formations des industries de santé  
<https://imfis.fr/>
- > Les métiers de la santé et du social en Occitanie, Carif-Oref Occitanie, 2022, 14 p.  
[www.cariforeoccitanie.fr/content/uploads/2023/02/Metiers\\_sante\\_social\\_2022.pdf](http://www.cariforeoccitanie.fr/content/uploads/2023/02/Metiers_sante_social_2022.pdf)

1 - CTI : [www.cti-commission.fr](http://www.cti-commission.fr)

2 - <http://tinyurl.com/ota5vho>

# 1 - ÉCOLES D'INGÉNIEURS DANS LE DOMAINE DE LA BIOLOGIE, BIOTECHNOLOGIE, BIOCHIMIE EN LIEN AVEC LE SECTEUR DE LA SANTÉ

## EBI École de biologie industrielle (Cergy)

Site internet	<a href="http://www.ebi-edu.com/ebi-grande-ecole-ingenieurs-biologie-cergy/">www.ebi-edu.com/ebi-grande-ecole-ingenieurs-biologie-cergy/</a>
Offre de formation	Formations dans le domaine de la biologie industrielle.
Admission	<ul style="list-style-type: none"> <li>• Pour postuler en 2<sup>e</sup> année préparatoire, les candidats doivent être titulaires d'une Licence 1 de biologie ou équivalence (admissions parallèles).</li> <li>• Pour postuler en première année d'ingénieur, les candidats doivent être titulaires d'une Licence du niveau L2 ou L3 en biologie.</li> </ul>

## Sup biotech Institut supérieur des biotechnologies de Paris

Site internet	<a href="https://www.supbiotech.fr/">https://www.supbiotech.fr/</a>
Offre de formation	Forme des ingénieurs en biotechnologies en 5 ans dans les secteurs très porteurs de : la santé, la pharmacie, l'agroalimentaire, l'environnement, la cosmétique, la bio-informatique
Admission	<p>Épreuves orales et écrites de sélection.</p> <p>Pour postuler en admission parallèle les étudiants doivent être titulaire d'une licence 1 ou licence 2 en sciences de la vie ou avoir validé l'année de PASS. Les épreuves orales et écrites se font dans le cadre du concours Advance.</p>

## ESBS École supérieure de biotechnologies (Strasbourg) Ecole interne de l'université de Strasbourg

Site internet	<a href="http://esbs.unistra.fr/">esbs.unistra.fr/</a>
Offre de formation	Propose des formations dans le génie génétique, la microbiologie, la bioproduction...
Admission	Admission en 1 <sup>re</sup> année du cycle ingénieur. Recrutement sur dossier pour les candidats issus de L2 ou L3 en sciences.

## ENSTBB École nationale supérieure des technologies de biomolécules (Bordeaux)

Site internet	<a href="https://enstbb.bordeaux-inp.fr/fr/">https://enstbb.bordeaux-inp.fr/fr/</a>
Offre de formation	Propose des formations dans les domaines des biotechnologies et de la bioproduction.
Admission	Admission en première année du cycle ingénieur sur dossier et entretien pour les étudiants en deuxième et troisième année de licence (L2 et L3) ayant validé leurs quatre semestres avec une moyenne de 12 sur l'ensemble des deux années.

## INSA Institut National des Sciences Appliquées (Toulouse)

Site internet	<a href="https://www.insa-toulouse.fr/fr/index.html">https://www.insa-toulouse.fr/fr/index.html</a>
Offre de formation	Propose des formations en Génie biologique
Admission	Admission sur titre possible en 2 <sup>e</sup> (L.AS scientifique validé) 3 <sup>e</sup> ou 4 <sup>e</sup> année. Examen du dossier et éventuellement entretien.

## ISIFC Institut supérieur d'ingénieurs de Franche-Comté (Besançon)

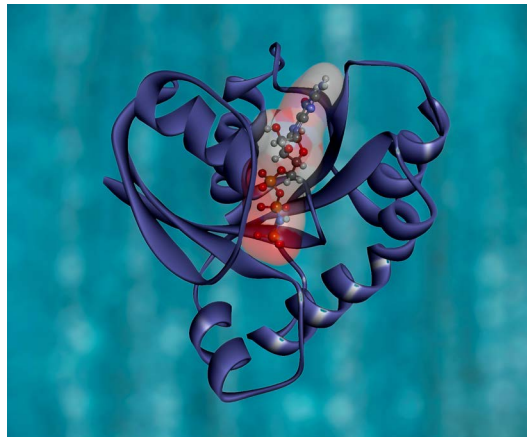
Site internet	<a href="http://isifc.univ-fcomte.fr/">http://isifc.univ-fcomte.fr/</a>
Offre de formation	Propose des formations dans le domaine du Génie médical et de la santé.
Admission	Recrutement sur dossier à Bac +2 (Licence Sciences de la vie, BUT Génie biologique)

## 2 - LES ÉCOLES D'INGÉNIEURS DU RÉSEAU POLYTECH

Le réseau Polytech regroupe **15 écoles d'ingénieurs et 5 écoles associées** (ENSIBS, ENSIM, ESIREM, ISEL, ESGT).

Toutes sont des écoles publiques universitaires relevant du ministère de l'Enseignement supérieur, de la recherche et de l'innovation et délivrant des diplômes d'ingénieur habilités par la Commission des titres d'ingénieur (CTI). Le Parcours des Ecoles Polytech (PeiP) permet d'accéder directement à un cycle ingénieur Polytech.

Site internet	<a href="http://www.polytech-reseau.org/">www.polytech-reseau.org/</a>
Admissibilité	Après évaluation du dossier de candidature.
Admission	Candidature en cycle ingénieur aux bac +2/3.
Offre de formation cycle ingénieur	<b>Polytech Angers</b> : Génie biologique et santé <b>Polytech Clermont, Marseille</b> : Génie biologique <b>Polytech Lille</b> : Génie biologique et alimentaire et instrumentation et ingénierie d'affaires <b>Polytech Orléans</b> : Génie industriel appliqué à la cosmétique, la pharmacie et l'agroalimentaire <b>Polytech Sorbonne</b> : Agroalimentaire <b>Polytech Lyon, Marseille</b> : Génie biomédical



### 3 - ÉCOLES D'INGÉNIEURS DANS D'AUTRES DOMAINES SCIENTIFIQUES, EN LIEN AVEC LE SECTEUR DE LA SANTÉ

École d'ingénieur de Purpan	
Site internet	<a href="http://www.purpan.fr">www.purpan.fr</a>
Offre de formation	Propose des formations dans les sciences du vivant, l'agriculture, l'agroalimentaire, le marketing et le management.
Admission	Admission en 2 <sup>e</sup> année sur dossier et entretien pour les étudiants en L2 ou L3 Sciences de la vie, BUT Génie biologique.

ENSAI École nationale de la statistique et de l'analyse de l'information (Bretagne)	
Site internet	<a href="http://www.ensai.fr">www.ensai.fr</a>
Offre de formation	Propose des formations dans le domaine de la collecte et de l'analyse de l'information, qui peuvent conduire à une insertion dans les secteurs de l'industrie, des sciences de la vie, de la santé et des systèmes d'information.
Admission	L'Ensaï recrute sur deux statuts : élève ingénieur (civil) ou attaché statisticien stagiaire de l'Insee (fonctionnaire). La sélection sur titre se fait sur dossier et entretien. <b>Il est nécessaire d'avoir un goût et des aptitudes prononcées pour les mathématiques.</b>

Paris UPMC (Polytech)	
Site internet	<a href="http://www.polytech.upmc.fr">www.polytech.upmc.fr</a>
Offre de formation	Propose une formation en robotique, celle-ci pouvant déboucher sur le secteur de la santé dans le domaine des appareillages médicaux.

Cette liste n'est pas exhaustive. Vous pourrez la compléter selon vos goûts et aspirations personnels par la lecture des ouvrages suivants ou en allant sur les sites web que nous avons référencés ci-dessous.

#### À consulter au SCUIO-IP

> Les écoles d'ingénieurs : Onisep Lognes, 2023.

#### Webographie

- > CDEFI – Conférence des directeurs des écoles françaises d'ingénieurs [www.cdefi.fr](http://www.cdefi.fr)
- > CGE – Conférence des grandes écoles [www.cge.asso.fr/](http://www.cge.asso.fr/)
- > CTI – Commission des titres d'ingénieur [www.cti-commission.fr](http://www.cti-commission.fr)

## III - S'ORIENTER VERS LE SECTEUR DU SOCIAL, DE L'HUMANITAIRE

### A - LE SOCIAL

L'envie d'aider est sans doute la motivation commune à tous les métiers du social. Mais la vocation et la bonne volonté ne suffisent pas. Si une bonne dose d'humanité est évidemment indispensable, ces métiers reposent sur des savoir-faire. Les métiers du secteur social exigent des connaissances qui ne peuvent s'acquérir qu'à travers des formations majoritairement de niveau bac + 2 à bac + 5. Le recrutement est sélectif.

En venant au SCUIO-IP vous trouverez un accompagnement à la recherche d'information et une aide au choix et vous permettra de compléter la liste indicative des ressources que nous vous présentons ci-dessous.

#### À consulter au SCUIO-IP

> Les métiers du social : IJ box. - 2022.- 26 p.

#### Webographie

> Portail des métiers de la santé et du social [www.sante.gouv.fr](http://www.sante.gouv.fr)

> Fiches métiers du social DRJSCS Occitanie <https://occitanie.drjscs.gouv.fr/spip.php?rubrique534>



## FORMATIONS HORS UT3

### Formations à Bac + 2 / Bac + 3

**BTS SERVICE ET PRESTATIONS DES SECTEURS SANITAIRES ET SOCIALES (BAC +2)**

Lycée La Pradette et Lycée Stéphane Hessel (Toulouse)

**BUT CARRIÈRE SOCIALE PARCOURS ANIMATION SOCIALE ET SOCIOCULTURELLE (BAC +3)**

IUT de Figeac (Université Toulouse 2 Jean - Jaurès)

**BUT CARRIÈRE SOCIALES PARCOURS « COORDINATION ET GESTION DES ÉTABLISSEMENTS ET SERVICES SANITAIRES ET SOCIAUX »**

IUT Blagnac (Université Toulouse 2 Jean -Jaurès)

### Formations à Bac + 5

**MASTER MENTION PSYCHOLOGIE (BAC + 5) - UNIVERSITÉ TOULOUSE 2 JEAN - JAURÈS**

> Ergonomie Cognitive, Innovation Technologique et Facteur Humain (ECIT-FH)

> Perspectives Pluridisciplinaires sur la Cognition (PEPSCO)

> Psychologie de la Socialisation : Recherche-Intervention (PSRI)

> Psychologie du Développement de l'Enfant et de l'Adolescent (PDEA)

> Psychologie Gériatologique clinique : approche intégrative (PG)

**MASTER MENTION PSYCHOLOGIE SOCIALE, DU TRAVAIL ET DES ORGANISATIONS (BAC + 5) - UNIVERSITÉ TOULOUSE 2 JEAN - JAURÈS**

> Psychologie Sociale, du Travail et des Organisations (PSTO)

**MASTER MENTION SOCIOLOGIE (BAC + 5) - UNIVERSITÉ TOULOUSE 2 JEAN - JAURÈS**

> Politique Environnementale et Pratiques Sociales (PEPS)

> Réseaux et sociétés : données, méthodes, analyses (RESO)

### Diplômes d'État à Bac +3

Formations	Où se former ?	Modalités de candidature
<b>Diplôme d'État d'assistant de service social</b>	<ul style="list-style-type: none"> <li>• Portail du Pôle Régional d'Enseignement et de Formation aux métiers de la Santé PREFMS</li> <li>• Institut de formation en travail social – croix rouge</li> </ul>	<b>Inscription sur le portail Parcoursup.</b> Examen du dossier. Entretien avec un jury.
<b>Diplôme d'État d'éducateur spécialisé</b>	<ul style="list-style-type: none"> <li>• ERASME Institut de travail social (Toulouse)</li> <li>• Institut de formation, recherche, animation, sanitaire et social (Toulouse)</li> <li>• Institut Saint-Simon ARSEAA (site de Toulouse)</li> </ul>	<b>Inscription sur le portail Parcoursup.</b> Examen du dossier. Entretien avec un jury afin d'apprécier l'aptitude et la motivation du candidat à exercer le métier d'éducateur spécialisé.
<b>Diplôme d'État d'Éducateur de jeunes enfants</b>	<ul style="list-style-type: none"> <li>• Institut de formation, recherche, animation, sanitaire et social (Toulouse)</li> <li>• Institut Saint-Simon ARSEAA (site de Toulouse)</li> </ul>	<b>Inscription sur le portail Parcoursup.</b> Examen du dossier Entretien avec un jury afin d'apprécier l'aptitude et la motivation du candidat à exercer le métier d'éducateur de jeunes enfants.

## B-L'HUMANITAIRE

La plupart des intervenants du secteur de l'humanitaire sont bénévoles ou volontaires. Peu sont salariés et peuvent vivre de cette activité.

Ils ont souvent des compétences médicales, techniques ou logistiques, ainsi qu'une bonne maîtrise de l'anglais.

Si vous souhaitez vous engager dans l'action humanitaire, vous passerez obligatoirement par ces trois statuts : **bénévole, volontaire, permanent**. De plus, devant l'afflux de candidats, les organisations humanitaires recherchent des compétences professionnelles spécifiques et privilégient les candidats qui se sont déjà engagés.

En venant au SCUIO-IP vous trouverez un accompagnement à la recherche d'information et une aide au choix et vous permettra de compléter la liste indicative des formations que nous vous présentons ci-dessous.

### AVANT DE VOUS LANCER, TESTEZ-VOUS !

#### DES ÉTUDES COURTES (BAC + 2, BAC + 3)

Formations	Où se former ?
BUT Qualité, Logistique Industrielle et Organisation – QLIO, parcours : > Organisation et supply chain > Management de la production (ouverture possible en 2023-2024)	IUT de Rodez
BUT Management de la Logistique et des Transports	IUT de Perpignan
Licence professionnelle Chargé de projets en solidarité internationale et développement durable dans les pays des Suds	Université Bordeaux III

#### DES ÉTUDES LONGUES (BAC + 5)

Formations	Où se former ?
Master mention Intervention et développement social, parcours professionnalisants, complémentaires et innovants : > Métiers de la Relation & Développement Social ; > Master Intervention sociale Solidarités Sociologie.	Université Jean Jaurès Toulouse 2
Master mention Sciences Sociales, parcours : > Ingénierie et expertise des politiques sociales.	Université de Lorraine - Metz
Coordonnateur de projet en solidarité internationale et locale	Institut de formation et d'appui aux initiatives de développement - Bordeaux

#### Quelles perspectives d'emploi ?

« Travailler dans l'humanitaire, c'est travailler dans une ONG (organisation non gouvernementale), dans une OSI (organisation de solidarité internationale) ou dans une ASI (association de solidarité internationale), en France ou en mission à l'étranger.

Qu'il s'agisse d'importantes organisations, comme Action contre la Faim, le Comité catholique contre la faim et pour le développement (CCFD-Terre solidaire), la Croix-Rouge française, Médecins du monde, ou d'associations de plus petite taille, leur but n'est pas lucratif.

Elles emploient parfois plusieurs centaines de salariés, mais leur activité n'est possible que grâce à l'investissement d'une importante base militante volontaire ou bénévole. »

(Source : IJ box)



## IV - S'ORIENTER VERS LES MÉTIERS DE L'ENSEIGNEMENT

De nombreux postes sont à prendre dans l'Éducation nationale puisque les départs en retraite y sont nombreux. Sous ce libellé unique de « professeur » ou « enseignant » se cache un métier aux multiples facettes : à l'Éducation nationale, de la maternelle au supérieur, mais également au ministère de l'Agriculture ; auprès d'enfants ou de jeunes adultes en bonne santé, ou parfois auprès de jeunes déficients visuels, auditifs ou dans les hôpitaux pour des enfants malades... ; pour des adultes, dans le cadre de la formation professionnelle ; dans le secteur privé, en tant que formateur.

Les masters Métiers de l'enseignement, de l'éducation et de la formation (MEEF) sont préparés en Institut national supérieur du professorat et de l'éducation (INSPE). Les INSPE recrutent les étudiants titulaires d'une licence pour préparer les concours de l'enseignement.

<http://espe.univ-toulouse.fr/>

Dès la licence, UT3 propose des parcours de formation qui préparent les étudiants aux métiers d'enseignant dans les disciplines scientifiques. Ces formations visent la poursuite d'études en master MEEF du premier et second degré.

### Pour devenir professeur des écoles

Il existe deux parcours de licences qui proposent des formations spécifiquement dédiées à l'accès au master MEEF Professeur des écoles :

- > Mention Sciences et Humanités (parcours Préparatoire au professorat des écoles (PPPE) ;
- > Mention Sciences de la vie (parcours Pluridisciplinaire professorat des écoles (L3 PPE)).

### Pour devenir professeur certifié en collège ou lycée

Il existe sept mentions de licences qui permettent l'accès aux masters enseignement :

- > Mention Chimie, parcours Chimie moléculaire (CMOL) ;
- > Mention Mathématiques, parcours Enseignement et recherche (ER) ;
- > Mention Physique, parcours Physique (P) ;
- > Mention Physique-Chimie, parcours Physique-chimie (PC) ;
- > Mention Sciences de la vie, parcours Biologie cellulaire et physiologie (BCP) ;
- > Mention Sciences de la Terre, parcours Préparation concours enseignant SVT (SVT-E) ;
- > Mention STAPS, parcours Éducation et motricité (EM).

### Pour devenir professeur agrégé en collège, lycée ou dans le supérieur

La formation à l'agrégation est destinée aux étudiants titulaires d'une licence ou d'un master 1 ou aux personnes titulaires d'un doctorat. Elle délivre un master 2.

Tout en préparant l'agrégation, les étudiants peuvent également présenter le concours du CAPES.

#### > Mention Chimie

- Parcours Préparation à l'Agrégation externe de Physique-chimie, option chimie (PAGC)

#### > Mention Mathématiques et applications

- Parcours Enseignement préparation à l'agrégation externe de mathématiques (EA)

#### > Mention Physique fondamentale et applications

- Parcours Métiers de l'enseignement et agrégation de physique (ASPCP)

#### > Mention STAPS

- La mention propose la formation en DU agrégation externe d'éducation physique et sportive.

### À consulter au SCUIO-IP

- > Les métiers de l'enseignement.- IJ box, 2023.

### Webographie

- > Devenir enseignant - Ministère de l'éducation nationale

[www.devenirenseignant.gouv.fr/pid34007/devenir-enseignant.html](http://www.devenirenseignant.gouv.fr/pid34007/devenir-enseignant.html)

- > Enseignant de la maternelle à l'élémentaire

[www.devenirenseignant.gouv.fr/pid33983/enseigner-maternelle-elementaire-crpe.html](http://www.devenirenseignant.gouv.fr/pid33983/enseigner-maternelle-elementaire-crpe.html)

- > *Revalorisation du métier d'enseignant : les étapes et les avancées du cycle de concertations*, Ministère de l'Éducation nationale, février 2023

[www.education.gouv.fr/revalorisation-du-metier-d-enseignant-les-etapes-et-les-avancees-du-cycle-de-concertations-344388](http://www.education.gouv.fr/revalorisation-du-metier-d-enseignant-les-etapes-et-les-avancees-du-cycle-de-concertations-344388)

- > Se repérer dans les concours des premier et second degrés

<https://www.devenirenseignant.gouv.fr/pid33963/se-reperer-dans-les-concours.html>

- > Se préparer pour les concours du second degré : sujets et rapports de jurys

<https://www.devenirenseignant.gouv.fr/cid111527/sujets-et-rapports-des-jurys-capes-2017.html>

Devenir enseignant(e) : les parcours de formation : Métiers et fonctions - Scuio-IP 2023  
[univ-tlse3.fr/devenir-enseignant](http://univ-tlse3.fr/devenir-enseignant)

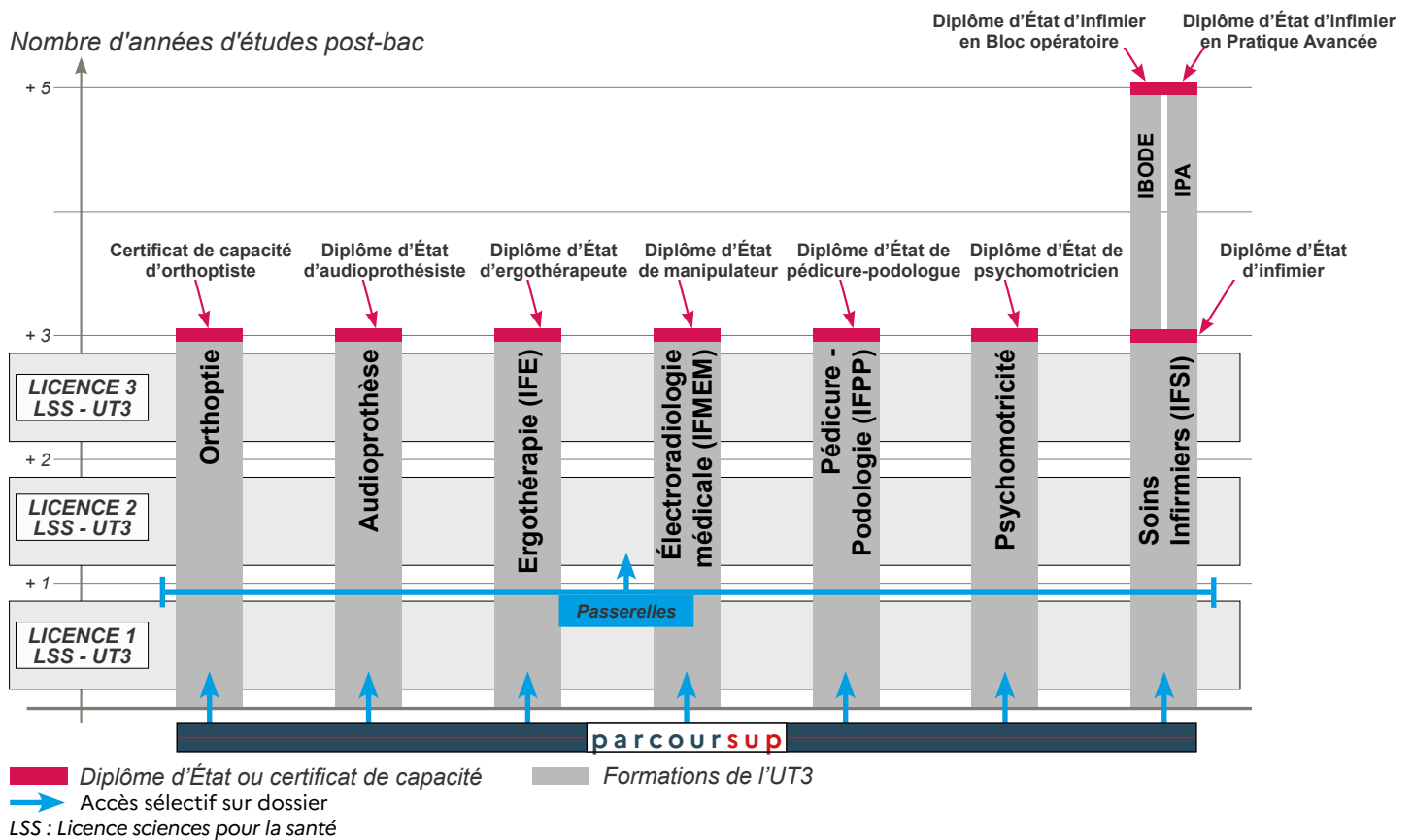


# V - S'ORIENTER VERS LES AUTRES FORMATIONS DE L'ENSEIGNEMENT SUPÉRIEUR

## A - LE SCHÉMA DES FORMATIONS DE L'ENSEIGNEMENT SUPÉRIEUR

Dans les paragraphes précédents, nous vous avons présenté une sélection de formations par centre d'intérêt. Cependant, sachez que l'ensemble des formations post-bac indiquées dans les 3 schémas qui suivent vous reste accessible.

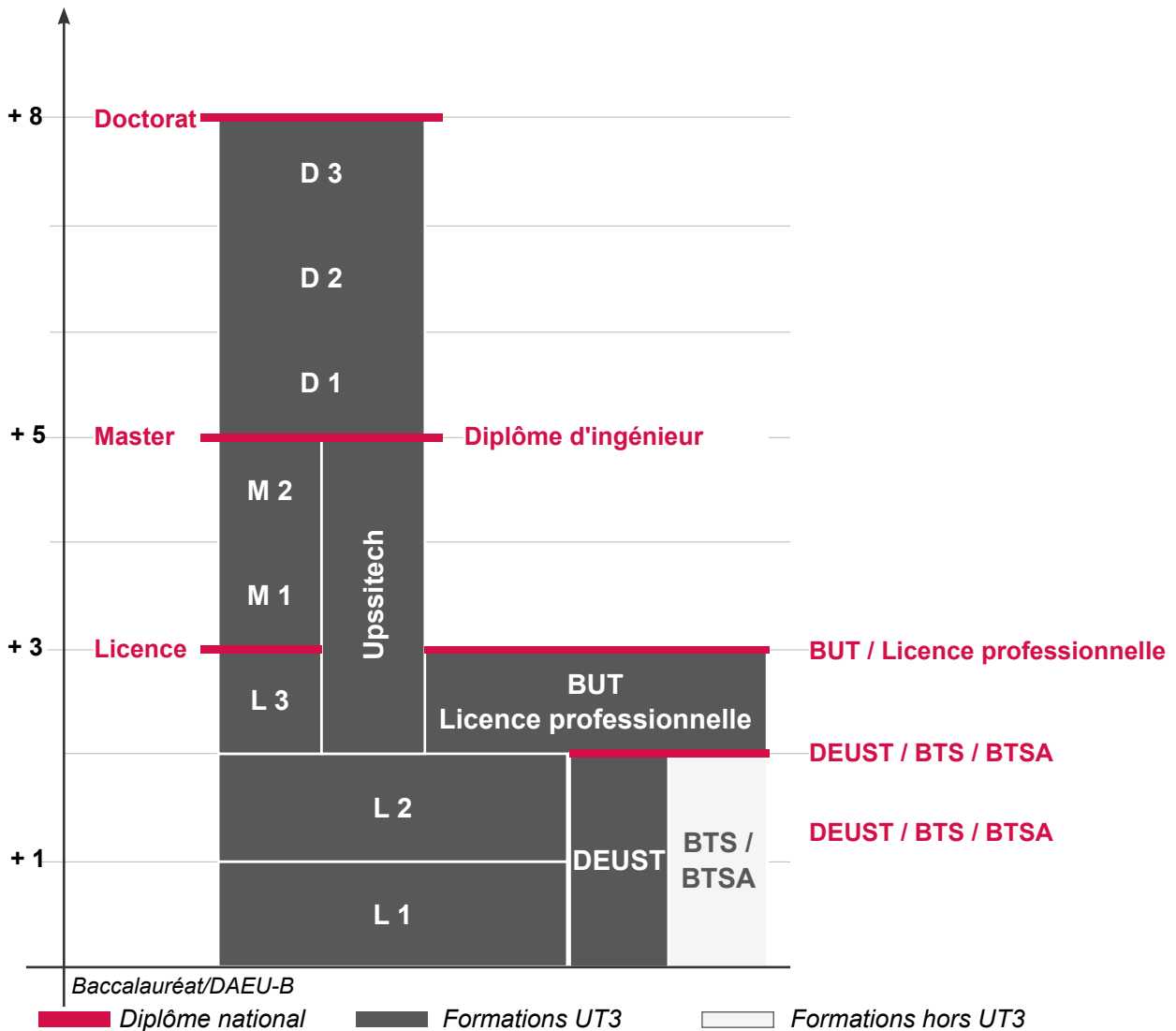
### 1 - LES FORMATIONS PARAMÉDICALES



## 2 - LES FORMATIONS EN SCIENCES, SPORT, TECHNOLOGIE, INGÉNIERIE, SCIENCES HUMAINES, GESTION

### Schéma des formations au format Licence - Master - Doctorat (LMD)

Nombre d'années d'études



*Deust : Diplôme d'études universitaires scientifiques et techniques*

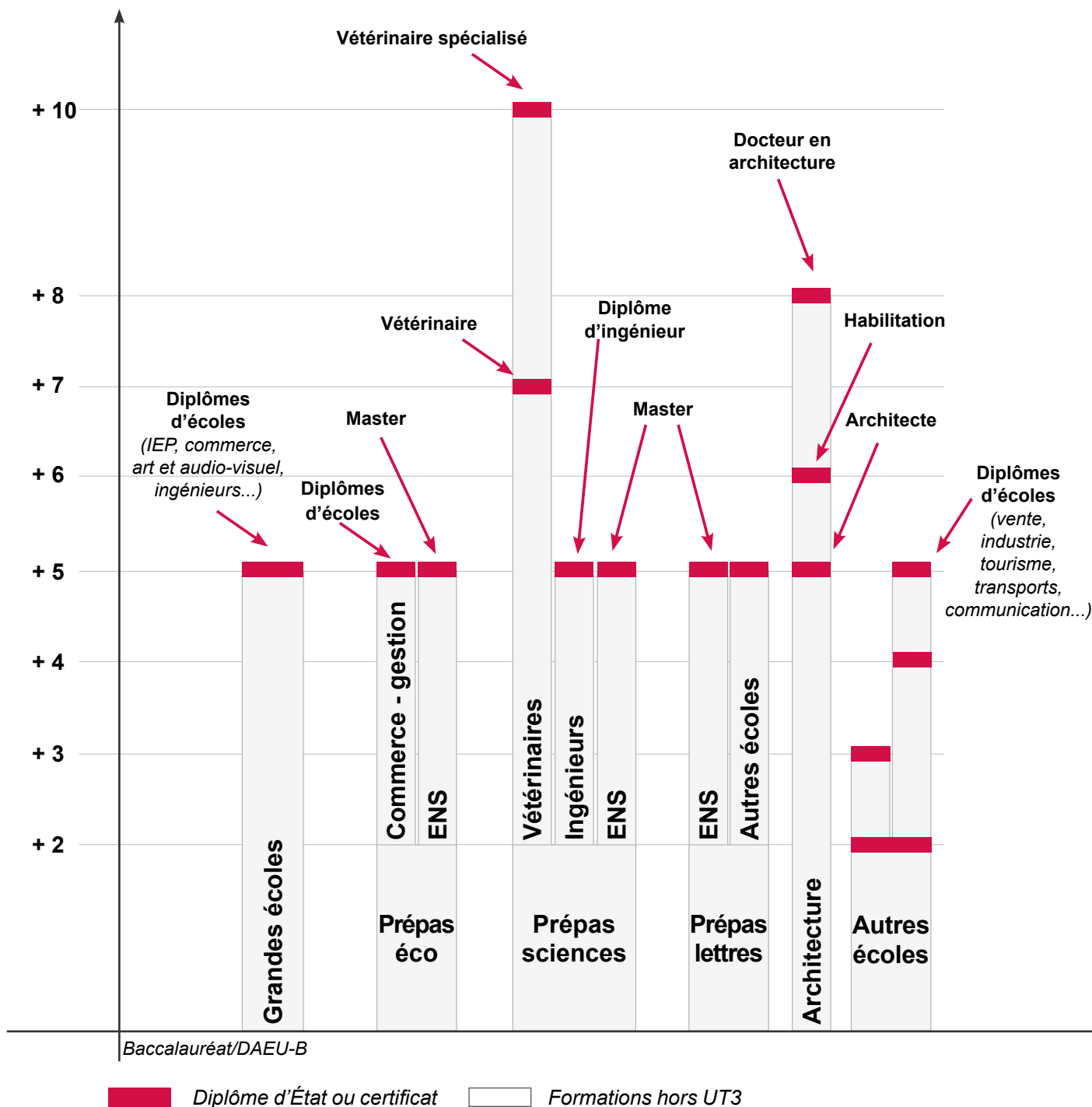
*BTS : Brevet de Technicien Supérieur / BTSA : Brevet de Technicien Supérieur Agricole*

*BUT : Bachelor Universitaire de Technologie*

*Upsitech : École d'ingénieurs de l'université Toulouse III - Paul Sabatier*

### 3 - AUTRES FORMATIONS

Nombre d'années d'études



## B - LES AUTRES FORMATIONS D'UT3

### 1 - EN SCIENCES

Vous pouvez également faire un choix de réorientation vers les mathématiques, les matériaux, le génie des procédés, la mécanique, l'énergétique, les sciences de la Terre et de l'environnement.

#### À CONSULTER AU SCUIO-IP

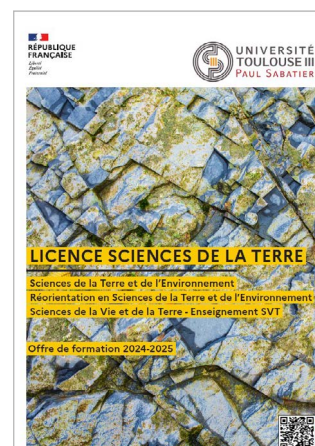
#### Les fiches formations de niveau licence

##### Collection « Études et débouchés » :

- > Chimie-Matériaux-Procédés
- > EEA - Électronique électrotechnique automatique ;
- > Écologie - Aménagement du territoire : protection de l'environnement, agrobiosciences ;
- > Génie civil et Génie de l'Habitat ;
- > Mathématiques -Statistiques ;
- > Mécanique ;
- > Physique ;
- > Sciences du numérique ;
- > Sciences du sport ;
- > Sciences du vivant ;
- > Sciences de la Terre : environnement, géoressources.

#### WEBOGRAPHIE

- > Site de UT3 rubrique « la formation »  
[www.univ-tlse3.fr](http://www.univ-tlse3.fr)



## C - LES AUTRES UNIVERSITÉS TOULOUSAINES

### 1 - UNIVERSITÉ TOULOUSE CAPITOLE - DROIT, ÉCONOMIE ET GESTION

Vous pourrez y poursuivre des études dans le domaine suivants :

- > Droit (Toulouse et Montauban) ;
- > Économie ;
- > Informatique ;
- > Administration économique et sociale ;
- > Information – communication ;
- > Mathématiques et applications ;
- > Gestion ;
- > Sciences politiques (IEP).



### 2 - UNIVERSITÉ TOULOUSE 2 JEAN-JAURÈS : ART, LETTRES, LANGUES, SCIENCES HUMAINES ET SOCIALES

Vous pourrez y poursuivre des études dans les mentions de licence suivantes :

- |   |                           |
|---|---------------------------|
| > Art   | > Musicologie             |
| > Art du spectacle  | > Philosophie             |
| > Art plastiques  | > Psychologie             |
| > Géographie et aménagement   | > Sciences de l'éducation |
| > Histoire  | > Sciences de l'Homme     |
| > Histoire de l'art et archéologie  | > Anthropologie           |
| > Information et communication  | > Ethnologie              |
| > Langues étrangères appliquées   | > Sciences du langage     |
| > Langues littéraires et civilisation étrangères et régionales              | > Sciences sociales       |
| > Lettres   | > Sociologie              |
| > Mathématiques et informatique appliqués aux sciences humaines et sociales | > Tourisme.               |



## D - LES ÉCOLES DE COMMERCE

Les écoles de commerce offrent une scolarité en 3, 4 ou 5 ans, permettant d'obtenir un niveau bac + 4 ou 5. La grande majorité des écoles de commerce sont payantes. Les frais de scolarité varient entre 4 500 et 7 000 € par an.

La formation des cadres du marketing et de la gestion est traditionnellement l'affaire des grandes écoles de commerce et de gestion mais aussi de l'université et des instituts d'administration des entreprises (IAE).

Ces écoles ou instituts peuvent bénéficier d'une reconnaissance par l'État assortie d'autres Labels :

- > visa délivré par l'Éducation nationale ;
- > l'inscription au chapitre de la Conférence des grandes écoles ;
- > l'autorisation de délivrer le grade de master ;
- > des accréditations étrangères EQUIS : label européen, Amba : Londres, AACSB : USA.

Ces établissements recrutent à différents niveaux : bac, bac + 2, + 3 ou + 4 sur concours. Les modalités en sont différentes selon l'origine des candidats (CPGE et autres). Les admissions parallèles concernent les étudiants qui ont préparé un cursus préalable, autre que classe préparatoire, une formation scientifique par exemple.

Pour organiser les admissions parallèles, les écoles se regroupent en banques d'épreuves communes où elles différencient leurs critères d'admission grâce aux barèmes et aux coefficients. Certains établissements organisent même des recrutements sur dossier dit « recrutement sur titre ».

Vous pouvez tout à fait, après PASS et une formation scientifique à bac + 2 ou + 4, aller chercher un complément de formation ou l'acquisition d'une double compétence en école de commerce ou IAE.

### À CONSULTER AU SCUIO-IP

- > Ecoles de commerce / ONISEP Lognes, Auteur. - janvier 2023. - 144 p.
- > Les métiers du commerce, du marketing de la publicité / ONISEP Lognes, Auteur. Octobre 2021. - 204 p.

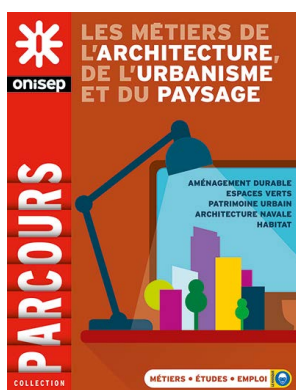


## E - LES ÉCOLES D'ARCHITECTURE

Les missions qui sont confiées à un architecte sont multiples. Elles vont de la conception et la réalisation de bâtiments, à l'assistance à la maîtrise d'ouvrage et aux interventions sur la ville et le territoire. L'architecte doit maîtriser la représentation dans l'espace, être capable de concevoir un projet architectural et d'en conduire l'exécution. Il peut être amené à travailler avec des ingénieurs, des paysagistes, des urbanistes, des économistes, des sociologues et des plasticiens. Ses services peuvent être sollicités par des particuliers, des chefs d'entreprise, des propriétaires institutionnels (compagnies d'assurance, banques...) ou des professionnels de l'immobilier (promoteurs, administrateurs de biens).

Le métier ne peut être exercé que par les titulaires du Diplôme d'État d'architecte (DE). Le diplôme DE se prépare dans une des vingt écoles d'architecture dépendant du ministère de la Culture, une école d'ingénieurs publique (l'Insa de Strasbourg) et une école privée (École spéciale d'architecture). On y accède par concours niveau baccalauréat. Une année supplémentaire est nécessaire pour valider la capacité à exercer la maîtrise d'œuvre permettant de s'inscrire à l'ordre des architectes et d'exercer en son nom propre. Il faut compter un minimum de cinq ou six ans d'études après le baccalauréat.

L'insertion professionnelle n'est pas évidente. La majorité des architectes travaillent en indépendant ; on note cependant une progression vers le statut de salarié.

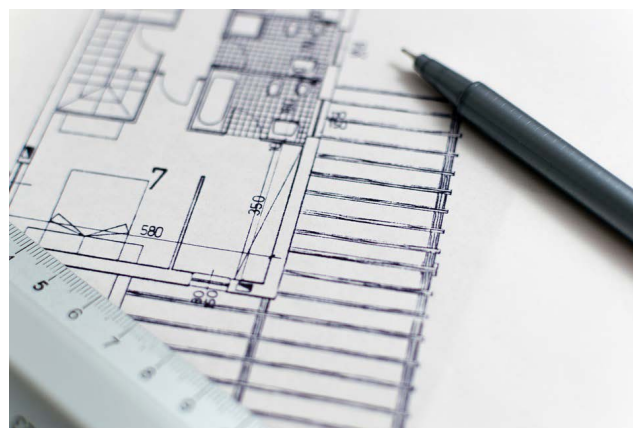


### À CONSULTER AU SCUIO-IP

- > Les métiers de l'architecture, urbanisme, paysage / ONISEP Lognes, Auteur. - juillet 2020. - 144 p.
- > Référentiel métier d'architecture d'intérieur / Union nationale des architectes d'intérieur designers, Auteur . - 2020. - 9 p.

### WEBOGRAPHIE

- > Les écoles nationales supérieures d'architecture  
<https://www.culture.gouv.fr/Sites-thematiques/Architecture/Formations-Recherche-Metiers/Les-formations-d-architecte-et-de-paysagiste/Les-cursus-et-les-diplomes/Les-ecoles-nationales-superieures-d-architecture>
- > École nationale supérieure d'architecture de Toulouse  
[www.toulouse.archi.fr/fr/index.html](http://www.toulouse.archi.fr/fr/index.html)





## CONCLUSION

**Que vous fassiez le choix de redoubler, pour tenter une nouvelle fois le concours (seulement si les résultats de la première année ne sont pas trop éloignés de la « barre » du niveau du dernier admis) ou de vous réorienter...**

### L'IMPORTANT C'EST :

- > de connaître vos motivations et vos souhaits en prenant en compte vos intérêts dominants, vos projets de vie ;
- > de reconnaître vos points d'appui ;
- > d'avoir repéré et identifié des métiers, des secteurs professionnels ;
- > d'avoir examiné toutes les possibilités de formation qui s'offrent à vous.

### NE VOUS DÉCOURAGEZ PAS ET FAITES-VOUS AIDER !

- > L'objectif de ce guide est de vous proposer des pistes.
- > Au-delà de ce document d'information, les personnels du Scuio-IP peuvent vous aider et vous accompagner dans votre réflexion en vous proposant de participer à des ateliers de réorientation organisés par les conseillères d'orientation psychologues.
- > Sachez que vous pouvez également les rencontrer en rendez-vous individuel.

## LE SCUIO-IP VOUS ACCOMPAGNE

**Le Service commun universitaire d'information, d'orientation et d'insertion professionnelle (Scuio-IP) peut vous aider tout au long de votre parcours à UT3 pour définir votre projet de formation et clarifier vos objectifs professionnels, mettre en œuvre une stratégie de recherche d'information et vous aider dans vos démarches d'insertion professionnelle.**

**Un accueil et un accompagnement personnalisé** en fonction de vos préoccupations et besoins.

**Des ressources documentaires spécialisées** sur l'enseignement supérieur, les métiers, le marché du travail, la recherche d'emploi et de stage.

**Une aide au choix d'orientation**, pour faire le point sur votre projet sous forme de rendez-vous individuels ou d'ateliers.

**Une aide à l'insertion professionnelle** : ateliers (lettres, CV,...), conférences, permanence, conseils pour la recherche de stage, d'emploi et l'entrepreneuriat étudiant, guichet d'offres de stage.

### SCUIO-IP UNIVERSITÉ TOULOUSE III-PAUL SABATIER

Bât. E4, 272, allée Th. Despeyrous  
31062 Toulouse cedex 09  
05 61 55 61 32

Ouverture : du lundi au jeudi.

Horaires : consulter la page du site :

<https://www.univ-tlse3.fr/etre-accueilli-au-scuio>

# GLOSSAIRE

## BUT

Le Bachelor Universitaire de Technologie (BUT), est un diplôme national de l'enseignement supérieur français qui se prépare en trois ans dans les Instituts Universitaires de Technologie (IUT).

## BTS

Le Brevet de technicien supérieur est un diplôme national de l'enseignement supérieur français qui se prépare normalement en deux ans, après l'obtention du baccalauréat.

## CTI

Commission des titres d'ingénieur : organisme chargé d'habilitier toutes les écoles d'ingénieurs et de promouvoir le titre et le métier d'ingénieur.

## CUPGE

Cycle universitaire préparatoire aux grandes écoles.

## DUT

Le Diplôme universitaire de technologie est préparé dans les Instituts universitaires de technologie (IUT) intégrés aux universités. Ils permettent d'obtenir un diplôme professionnalisant en 2 ans.

## ECTS

European credits transfert system.

## LICENCE

Le cursus licence constitue le premier niveau d'organisation des études à l'université (Licence - Master - Doctorat). Il s'organise en six semestres. Chaque semestre est composé d'UE (d'unités d'enseignement) et à chaque unité d'enseignement correspond un nombre de crédits (ECTS). Il faut valider 30 ECTS pour chaque semestre.

## LICENCE PROFESSIONNELLE

La licence professionnelle, créée en novembre 1999, est homologuée au niveau II (Bac + 3) ; elle confère à ses titulaires le grade de licence ; elle est préparée à l'université, dans les IUT, ou dans certains lycées. Elle accueille des publics diversifiés après un diplôme à bac + 2 ou son équivalent (L2, DUT ou BTS).

## MASTER

Le master est préparé sur deux ans après une Licence. La première année est souvent une première année commune à plusieurs spécialités de seconde année (M2). L'année M2 est toujours une année de spécialisation. Elle comporte en principe un stage d'environ 3 à 5 mois.

## MEEF

Métiers de l'enseignement, de l'éducation et de la formation

## PREFMS

Pôle régional d'enseignement et de formation aux métiers de la santé

## SECTEUR DU PARAMÉDICAL

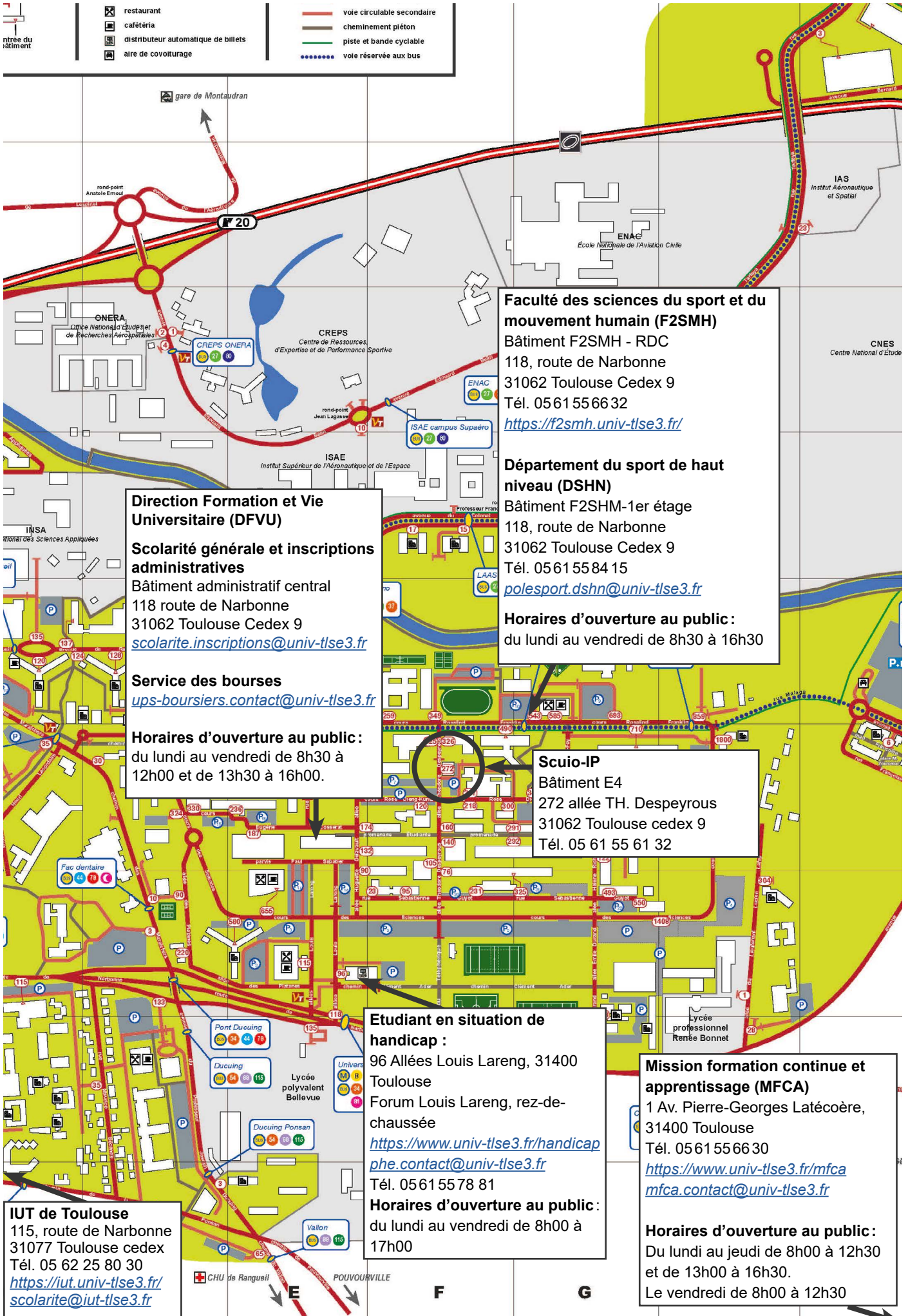
Les professions paramédicales en France sont les professions de la santé qui ne sont pas exercées par un médecin, un(e) sage-femme, un dentiste ou un pharmacien. Le Code de la santé publique français définit la catégorie des professions d'auxiliaires médicaux qui correspond à la notion de profession paramédicale bien que ce terme n'ait pas de valeur légale.

## UT3

Université Toulouse III – Paul Sabatier

## VES

En France, la Validation des études supérieures est une procédure permettant la validation totale ou partielle d'un diplôme par le candidat ayant suivi une formation dans un établissement ou organisme, public ou privé, en France ou à l'étranger.



- restaurant
- cafétéria
- distributeur automatique de billets
- aire de covoiturage
- voie circulaire secondaire
- cheminement piéton
- piste et bande cyclable
- voie réservée aux bus

**Direction Formation et Vie Universitaire (DFVU)**  
**Scolarité générale et inscriptions administratives**  
 Bâtiment administratif central  
 118 route de Narbonne  
 31062 Toulouse Cedex 9  
[scolarite.inscriptions@univ-tlse3.fr](mailto:scolarite.inscriptions@univ-tlse3.fr)

**Service des bourses**  
[ups-boursiers.contact@univ-tlse3.fr](mailto:ups-boursiers.contact@univ-tlse3.fr)

**Horaires d'ouverture au public :**  
 du lundi au vendredi de 8h30 à 12h00 et de 13h30 à 16h00.

**Faculté des sciences du sport et du mouvement humain (F2SMH)**  
 Bâtiment F2SMH - RDC  
 118, route de Narbonne  
 31062 Toulouse Cedex 9  
 Tél. 05 61 55 66 32  
<https://f2smh.univ-tlse3.fr/>

**Département du sport de haut niveau (DSHN)**  
 Bâtiment F2SHM-1er étage  
 118, route de Narbonne  
 31062 Toulouse Cedex 9  
 Tél. 05 61 55 84 15  
[polesport.dshn@univ-tlse3.fr](mailto:polesport.dshn@univ-tlse3.fr)

**Horaires d'ouverture au public :**  
 du lundi au vendredi de 8h30 à 16h30

**Scuio-IP**  
 Bâtiment E4  
 272 allée TH. Despeyrous  
 31062 Toulouse cedex 9  
 Tél. 05 61 55 61 32

**Etudiant en situation de handicap :**  
 96 Allées Louis Lareng, 31400  
 Toulouse  
 Forum Louis Lareng, rez-de-chaussée  
<https://www.univ-tlse3.fr/handicap>  
[phe.contact@univ-tlse3.fr](mailto:phe.contact@univ-tlse3.fr)  
 Tél. 05 61 55 78 81

**Horaires d'ouverture au public :**  
 du lundi au vendredi de 8h00 à 17h00

**Mission formation continue et apprentissage (MFCA)**  
 1 Av. Pierre-Georges Latécoère,  
 31400 Toulouse  
 Tél. 05 61 55 66 30  
<https://www.univ-tlse3.fr/mfca>  
[mfca.contact@univ-tlse3.fr](mailto:mfca.contact@univ-tlse3.fr)

**Horaires d'ouverture au public :**  
 Du lundi au jeudi de 8h00 à 12h30  
 et de 13h00 à 16h30.  
 Le vendredi de 8h00 à 12h30

**IUT de Toulouse**  
 115, route de Narbonne  
 31077 Toulouse cedex  
 Tél. 05 62 25 80 30  
<https://iut.univ-tlse3.fr/>  
[scolarite@iut-tlse3.fr](mailto:scolarite@iut-tlse3.fr)

